

SZCZEGÓŁOWY OPIS ZABUDÓW MEBLOWYCH ,MEBLI
WOLNOSTOJĄCYCH ORAZ ELEMENTÓW DEKORACYJNYCH NA
POTRZEBY PROJEKTU ARANŻACJI WNĘTRZ BUDYNKU GMINNEJ
BIBLIOTEKI PUBLICZNEJ IM. KAZIMIERZA ZIELIŃSKIEGO
W MODLIBORZYCACH

Projekt aranżacji wnętrza budynku
GMINNEJ BIBLIOTEKI PUBLICZNEJ IM. KAZIMIERZA ZIELIŃSKIEGO W
MODLIBORZYCACH

ZAWARTOŚĆ OPRACOWANIA

I.OPIS:

- 1 Przedmiot opracowania, podstawa i zakres..... str 3
- 2 Spis mebli, elementów dekoracyjnych oraz ich wymogi eksploatacyjno –
technicznestr 4

II.ZAŁĄCZNIKI:

- 1) wizualizacje 3d wybranych pomieszczeń
- 2) dokumentacja projektowa – część rysunkowa - rzuty pomieszczeń oraz rozwinięcia ścian
- 3) koncepcja aranżacji elewacji
- 4) koncepcja zagospodarowania terenu

I. Projekt wystroju wnętrz - Opis

1. Przedmiot opracowania, podstawa i zakres

1.1. Przedmiotem opracowania jest projekt wystroju wnętrz sporządzony do sporządzanego równolegle opracowania dokumentacji na budowę Miejskiej Biblioteki Publicznej w Modliborzycach.

Przedmiotem opracowania są projekty mebli wraz z opisem na potrzeby specyfikacji przetargowej. Szczegółowy opis uwzględnia dane techniczne, opis sposobu montażu, parametry użytkowe oraz inne informacje służące wyłonieniu oferty najlepiej spełniającej kryteria.

Inwestor: GMINNA BIBLIOTEKA PUBLICZNA IM. KAZIMIERZA ZIELIŃSKIEGO W MODLIBORZYCACH

1.2. Podstawa opracowania :- Wizja lokalna

- Dokumentacja zdjęciowa
- Podkłady architektoniczno - budowlane
- Projekty branżowe
- Uzgodnienia projektowe z inwestorem

1.3 Zakres opracowania

Opracowanie obejmuje projekt w zakresie koncepcji aranżacji wnętrz, doboru kolorystyki i surowców, dodatków dekoracyjnych oraz podstawowe wytyczne dla montażu mebli. Jest uzupełnieniem dla projektu aranżacji wykończenia wnętrz oraz projektów architektoniczno - budowlanych sporządzonych dla przedmiotowej inwestycji.

Określa system wzorniczy dla poszczególnych pomieszczeń zlokalizowanych w obiekcie.

Zakres opracowania dotyczy :

- parteru
- pierwszego piętra
- poddasza

2. Spis mebli, elementów dekoracyjnych oraz ich wymogi eksploatacyjno – techniczne :

Wszystkie oferowane i dostarczone elementy meblowe wraz z wyposażeniem muszą spełniać minimalne wymagania bezpieczeństwa i higieny pracy oraz ergonomii zawarte w Rozporządzeniu Ministra Pracy i Polityki Socjalnej z dnia 1 grudnia 1998 roku w sprawie bezpieczeństwa i higieny pracy na stanowiskach wyposażonych w monitory ekranowe (Dz.U. z 1998r., Nr 148, poz. 973).

Zastosowany materiał powinien spełniać warunki trudno zapalności, odporność na ścieranie nie może być niższa niż 50 000 cykli Martindale. Powinien być także łatwy do utrzymania w czystości – czyszczenie możliwe bez użycia detergentów, tylko za pomocą wody (plamy takie jak – kawa, długopis itp.)

Zamawiający dopuszcza rozwiązania równoważne. Obowiązek udowodnienia równoważności spoczywa na oferującym poprzez przedstawienie modelu proponowanego wzorników tapicerek, okładzin, materiałów itp. atestów i certyfikatów.

Materiały stosowane przez Wykonawcę podczas realizacji przedmiotu umowy powinny być fabrycznie nowe i odpowiadać, co do jakości wymagom wyrobów dopuszczonych do obrotu, stosowanych w budownictwie zgodnie z art. 10 Ustawy z dnia 07.07.1994 Prawo budowlane, oraz jakościowym i gatunkowym wymaganiom określonym w niniejszej SIWZ.

Uwaga: Wykonawca wykona dokumentację podwykonawczą oraz kosztorys.

Uwaga: Wykonawca dostarczy wszystkie elementy wyposażenia wraz z montażem umożliwiającym ich pełne użytkowanie !

Uwaga: Użyte w dokumentach nazwy materiałów i urządzeń lub jakichkolwiek wyrobów czy produktów służą jedynie określeniu pożądanego standardu wykonania i określenia właściwości oraz wymogów techniczno - użytkowych założonych w dokumentacji technicznej dla danego typu rozwiązań.

Za równoważne Zamawiający uzna takie, które charakteryzują się właściwościami funkcjonalnymi i jakościowymi takimi samymi lub zbliżonymi do tych, które zostały określone w SIWZ, lecz oznaczone innym znakiem towarowym, patentem lub pochodzeniem.

1. Elementy meblowe

Oferowane i dostarczone meble muszą być wykonane zgodnie z normami dotyczącymi jakości mebli biurowych. Biurka, dostawki, stoły konferencyjne zgodnie z: PN-EN 527-1:2004, PN-EN 527-2:2004, PN-EN 527-3:2004; szafy, kontenery zgodnie z: PN-EN 14074:2006, PN-EN 14073-2:2006, PN-EN 14073- 3:2006.

Płyta użyta do produkcji mebli powinna spełniać normę PN EN 14322, emisja formaldehydu odpowiadająca klasie E1. Badania powinny być potwierdzone certyfikatem wystawionym przez niezależną instytucję uprawnioną do wystawiania takich certyfikatów.

2. Elementy meblowe tapicerowane

Oferowane i dostarczone meble muszą być wykonane zgodnie z normami dotyczącymi jakości mebli biurowych . Fotele obrotowe zgodnie z PN EN 1335- 2:2002; PN EN 1335- 3:2002; PN - F - 06108 – 6:1997.

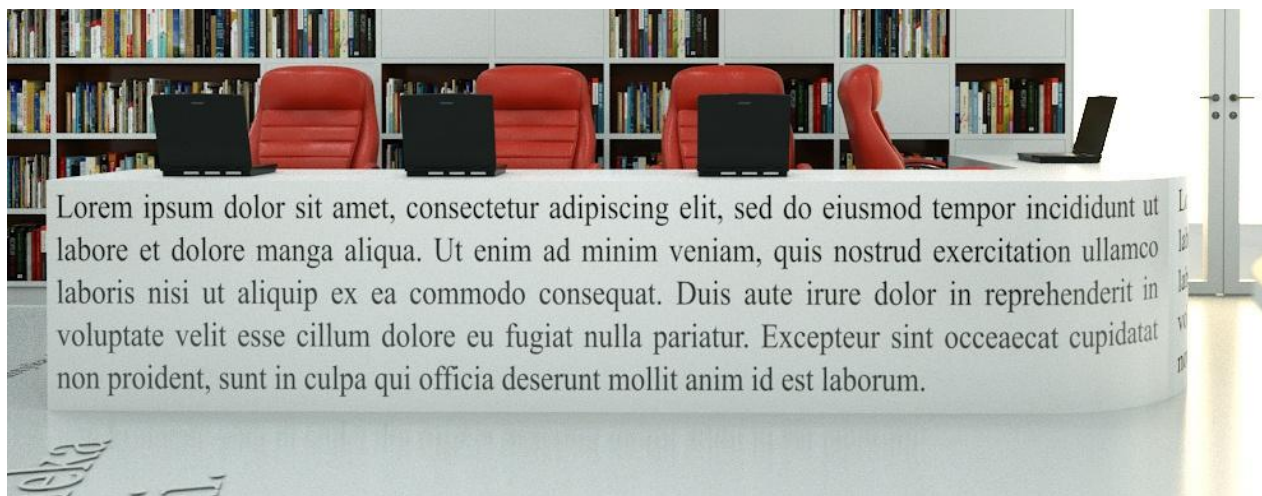
Zastosowany materiał powinien spełniać warunki trudnozapalności, odporność na ścieranie nie może być niższa niż 50 000 cykli Martindale. Powinien być także łatwy do utrzymania w czystości.

Uwaga: wszystkie wymienione w pkt 1 i 2 powyżej atesty należy przedłożyć przed podpisaniem umowy

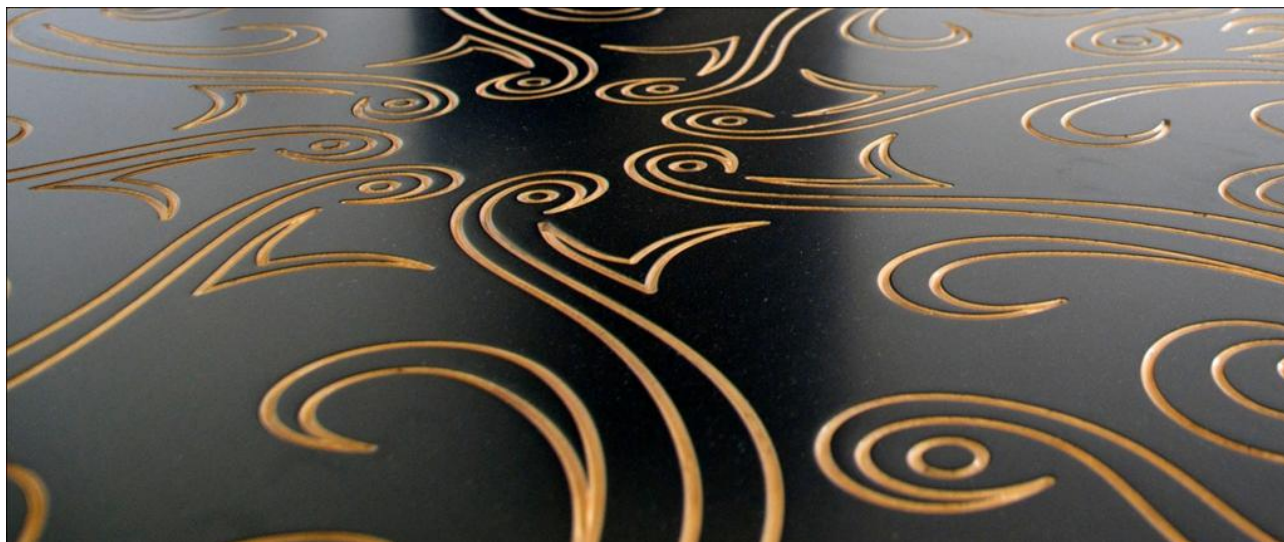
Uwaga: oferent jest zobowiązany do zrobienia projektu wykonawczego, własnych pomiarów, ewentualnej korekty w uzgodnieniu z inwestorem oraz zaproponowania najlepszych rozwiązań technologicznych dla tego typu inwestycji.

2.1. stoły, stoliki biurka

a) lada biblioteczna z frezowanym wzorem



Lada biblioteczna w kształcie zaokrąglonej litery „L” , czterostanowiskowa. Lada wykonana ze sklejki laminowanej na biało z frezowaną całą powierzchnią zewnętrzną. Ostateczny wzór powinien zostać ustalony z projektantem i inwestorem na etapie wykonawstwa. Frez powinien być tak zrobiony by w miejscach nacięć odsłonił powierzchnie drewna w sposób widoczny. Kolor odsłoniętego drewna zaś powinien współgrać kolorystycznie z resztą mebli – sugeruje się jasny, naturalny kolor drewna – taki jak na poniższym przykładzie :



Lada powinna być wykonana w technologii, która pozwoli na uzyskanie jednolitej bryły, bez widocznych łączeń. Błat i krawędzie zewnętrzne powinny być grubości minimum 4 cm. Obudowa zewnętrzna powinna być grubości minimum 2 cm. Na blacie powinny zostać wyprowadzone otwory kablowe w ilości 4 sztuk, metalowe , malowane na biało. Na wykonawcy spoczywa obowiązek zrobienia własnej dokumentacji technicznej,

szczegółowych pomiarów oraz dobrania odpowiedniej ścieżki technologicznej. Produkt finalny musi w jak najwierniejszy sposób oddawać charakter mebla z dołączonej

wizualizacji. Pomoc technologiczna – rozwinięcia ścian – pomieszczenia 1.01 oraz projekt funkcjonalny. Oferent przed przystąpieniem do realizacji dostarczy próbki materiałów, wskaże proponowane rozwiązania oraz dostarczy próbki frezów do akceptacji. Orientacyjne wymiary zgodnie z rozwinięciami ścian oraz projektem funkcjonalnym.

Kolorystyka:	biel
Wymiary:	Zgodnie z rozwinięciami ścian i proj. funkcjonalnym
Materiały:	sklejka
Parametry:	styl nowoczesny
Miejsce wykorzystania:	biblioteka
Ilość:	1 szt

b) biurko o nieregularnym kształcie z dostawką



Stół na trzech nogach o obłym, nieregularnym i organicznym kształcie. Błat ze sklejki malowany na kolor biały o grubości 4cm , 3 nóżki zwężane ku dołowi, w przekroju okrągłe wykonane z drewna. Mebel powinien w jak największym stopniu przypominać produkt prezentowany na zdjęciach poglądowych oraz wizualizacji 3d. Kolorystyka towaru finalnego dostępna w kolorze białym i naturalnego drewna, dokładny odcień do uzgodnienia z projektantem oraz inwestorem. Wykonawca przed przystąpieniem do realizacji ma obowiązek dostarczyć do akceptacji próbki materiałów.

Kolorystyka:	Biel, dąb naturalny
Wymiary:	Zgodnie z rozwinięciami ścian i proj. funkcjonalnym
Materiały:	sklejka
Parametry:	styl nowoczesny
Miejsce wykorzystania:	Pokój dyrektora

Ilość:	1 szt
--------	-------

Dostawka z trzema szufladami na czterech kółkach, górna szuflada zamykana na klucz. Kółka o przeznaczeniu na parkiety – nierysujące. Korpus wykonany z giętej sklejki malowanej na biało – tak by uzyskać gładką powierzchnię. Szuflady i plecy wykonane ze sklejki fenirowanej dębem grubości 2 cm. Szuflady z systemem łatwego zamykania na prowadnicach metalowych. Uchwyty białe minimalistyczne. Dokładne wymiary do uzgodnienia z projektantem i inwestorem. Oferent zobowiązany jest do kierowania się projektem funkcjonalnym, rzutami ścian oraz wizualizacjami przy sporządzaniu projektu wykonawczego. Wykonawca przed przystąpieniem do realizacji ma obowiązek dostarczyć do akceptacji próbki materiałów.

Kolorystyka:	Biel, dąb naturalny
Wymiary:	Zgodnie z rozwinięciami ścian i proj. funkcjonalnym
Materiały:	sklejka
Parametry:	styl nowoczesny
Miejsce wykorzystania:	Pokój dyrektora
Ilość:	1 szt

c) stolik do czytelní



Stół ze sklejki o nieregularnym kształcie blatu. Krawędzie powinny być widoczne i ukazywać klejone warstwy sklejki. Krawędzie obłe i ścięte pod kątem do dołu. Wierzch blatu laminowany na biało. Nogi metalowe w kształcie czterech okrągłych drutów zbiegających się u podstawy. Malowane proszkowo na kolor biały. Mebel powinien w jak najwierniejszy sposób przypominać ten na zamieszczonej ilustracji.

Kolorystyka:	Biel, dąb naturalny
Wymiary:	81x98x70 wys.
Materiały:	Sklejka, metal
Parametry:	styl nowoczesny
Miejsce wykorzystania:	biblioteka
Ilość:	4 szt

d) stolik kawowy większy



Stół ze sklejki o nieregularnym kształcie blatu. Krawędzie powinny być widoczne i ukazywać klejone warstwy sklejki. Krawędzie obłe i ścięte pod kątem do dołu. Wierzch blatu laminowany na czarno 2 szt i czerwono 1 szt. Nogi metalowe w kształcie czterech okrągłych drutów zbiegających się u podstawy. Malowane proszkowo na kolor biały. Mebel powinien w jak najwierniejszy sposób przypominać ten na zamieszczonej ilustracji.

Kolorystyka:	Czerń, czerwień
Wymiary:	63x92x31 wys.
Materiały:	Sklejka, metal
Parametry:	styl nowoczesny
Miejsce wykorzystania:	Pokój dyrektora, sala komputerowa, poddasze
Ilość:	3szt

e) stolik kawowy mniejszy



Stolik ze sklejki o nieregularnym kształcie blatu. Krawędzie powinny być widoczne i ukazywać klejone warstwy sklejki. Krawędzie obłe i ścięte pod kątem do dołu. Wierzch blatu laminowany na czarno 1 szt i czerwono 1 szt. Nogi metalowe w kształcie czterech okrągłych drutów zbiegających się u podstawy. Malowane proszkowo na kolor biały. Mebel powinien w jak najwierniejszy sposób przypominać ten na zamieszczonej ilustracji.

Kolorystyka:	Czerń
Wymiary:	45x52x31 wys.
Materiały:	Sklejka, metal
Parametry:	styl nowoczesny
Miejsce wykorzystania:	Pokój dyrektora, sala komputerowa, poddasze
Ilość:	2szt

f) reżyserka – biurko półokrągłe

mobilna reżyserka

Niewielka lada ze sklejki, pełna, w kształcie litery L na jedną osobę na kółkach z blokadą. Powinna zajmować jak najmniej miejsca. Sklejka o grubości min.18mm. Lada przeznaczona do kierowania dźwiękiem i oświetleniem w trakcie imprez. Powinna być możliwie jak najprostsza w formie, estetycznie wykonana ze sklejki fornirowanej dębem. Przeznaczona do pomieszczenia Kółka przeznaczone do powierzchni miękkich. Na wykonawcy spoczywa obowiązek dodatkowych obliczeń i projektu wykonawczego. Wykonawca przed przystąpieniem do realizacji ma obowiązek dostarczyć do akceptacji próbki wykończeń oraz skonsultować ostateczny wygląd mebla.

Kolorystyka:	Dąb naturalny,
Materiały:	Sklejka, metal

Parametry:	styl nowoczesny
Miejsce wykorzystania:	Sala konferencyjna
Ilość:	1 szt

g) stół mobilny – multimedialny



Stół mobilny – multimedialny z wyjściami na komputery, o wielkości blatu 1600x80 cm . Stół z pełnym okablowaniem działający w systemie „plug and play”. Stół musi posiadać możliwość podłączenia zasilania komputerów, dostępu do sieci, podłączenia telewizora czy projektora. Stół powinien mieć możliwość przekazywania sygnału audio i video do telewizora, projektora. Stół ma regulowane, składane za pomocą dźwigni blaty. Można ustawić stanowiska szeregowo, osobno bądź razem. Stół ma posiadać zintegrowane połączenia blatów. Transport ułatwić powinny nóżki z 2 rolkami. Błat o grubości 16mm powinien być stabilny i wytrzymały. Blaty z płyty HPL, nóżki w kształcie litery T wykonane z rury metalowej o przekroju kwadratowym. Produkt powinien w jak największym stopniu oddawać charakter stołu ze zdjęcia poglądowego. Kolorystyka produktu finalnego dostępna w kolorze białym, dokładny odcień do uzgodnienia z projektantem oraz inwestorem. Wykonawca przed przystąpieniem do realizacji ma obowiązek dostarczyć wzorniki blatów i nóg stołu do akceptacji.

Kolorystyka:	biały
Materiały:	Hpl,metal
Wymiary:	160x80
Parametry:	styl nowoczesny
Miejsce wykorzystania:	Sala komputerowa
Ilość:	5 szt

h) stół kuchenny



Stół sześćoosobowy z blatem ze sklejki. Blat o grubości 4 cm ze sklejki fornirowanej dębem. Olejowany. Brzegi powinny być widoczne – „paski” sklejonego materiału. Całość musi być estetycznie wykonana. Noga drewniana , wykończona na gładko w kształcie dwóch krzyżujących się liter „X”- lakierowana na czerwono . Noga o profilu kwadratowym, o szer.ok 10 cm. Na wykonawcy spoczywa obowiązek zrobienia własnej dokumentacji technicznej, szczegółowych pomiarów oraz dobrania odpowiedniej ścieżki technologicznej. Produkt finalny musi w jak najwierniejszy sposób oddawać charakter mebla z dołączonej wizualizacji. Materiały i kolory finalne do uzgodnienia z projektantem i inwestorem.

Kolorystyka:	Dąb naturalny, czerwony
Materiały:	Sklejka ,drewno
Wymiary:	220x80
Parametry:	styl nowoczesny
Miejsce wykorzystania:	Pokój socjalny - piętro
Ilość:	1 szt

i) stół mobilny



Stół w wersji ze składanym blatem pozwalający na ułożenie w pozycji poziomej dla łatwego składowania i przechowywania na niewielkich przestrzeniach.

Ramy wspierające blat w kształcie litery H - belka centralna stalowa o przekroju kwadratowym zamkniętym, minimum 30 x 30 mm biegnąca w osi podłużnej blatu oraz dwa wsporniki z profili otwartych typu C połączonych z belką sztywnym zaczepem biegnącym wzdłuż krótkich boków blatu

- Dwie nogi metalowe w kształcie litery T o przekroju zamkniętym owalnym
- Nogi mocowane do ramy blatu w sposób umożliwiający obrót blatu o 90 stopni do pozycji pionowej
- Podstawa nogi o przekroju owalnym lekko wygięta w łuk, oparcie do podłoża w postaci kółek jezdnych typu meblowego z hamulcem , kółka przeznaczone do miękkich podłoży.
- nogi w kolorze czerni oksydowanej, blat bieli, (oferent ma obowiązek przedstawić paletę barw i wzorniki wykończenia w celu ostatecznej akceptacji projektantowi oraz



inwestorowi).

Uwaga ! Dopuszcza się inne wymiary od podanych po uprzednim uzgodnieniu z inwestorem oraz projektantem.

Kolorystyka:	biel, metaliczna oksyda
Wymiary:	- długość całkowita ok. 160cm - szerokość całkowita ok 80cm
Materiały:	Płyta wiórowa fornirowana lub okleinowana
Parametry:	styl nowoczesny
Miejsce wykorzystania:	Sala konferencyjna
Ilość :	12 szt

2.2. Siedziska, kanapy, krzesła, fotele

a) siedzisko w ścianie biblioteka



Zabudowa „w ścianie” składająca się z dwóch siedzisk o organicznym kształcie ustawionych naprzeciw siebie, tapicerowanych. Wnęki powinny być delikatnie miękkie i być wykończone tkaniną czerwoną przeznaczoną do obić tapicerskich o aksamitnym ale

matowym splocie (z krótkim włoskiem). Tkanina powinna być wykończona w technologii umożliwiającej jej łatwe czyszczenie- tylko przy użyciu wody z takich plam jak kawa, wino czy długopis. Od góry siedzisko powinno być podświetlone punktowo. Do siedzisk powinny prowadzić schodki pełniące również rolę siedzisk, tapicerowane tą samą tkaniną. Schodki o fantazyjnym kształcie powinny być delikatnie miękkie jednak na tyle twarde by umożliwiały bezproblemowe wchodzenie do siedzisk będących wnękami w ścianie. Obudowa powinna wyglądać jak gładka ściana i być łatwa w utrzymaniu czystości– sugeruje się mdf. Całość powinna być wykonana bez widocznych łączeń i bardzo estetycznie. Na wykonawcy spoczywa obowiązek zrobienia własnej dokumentacji technicznej, szczegółowych pomiarów oraz dobrania odpowiedniej ścieżki technologicznej. Produkt finalny musi w jak najwierniejszy sposób oddawać charakter mebla z dołączonej wizualizacji. Materiały i kolory finalne do uzgodnienia z projektantem i inwestorem.

Kolorystyka:	biały, czerwony
Materiały:	Mdf, elementy tapicerowane
Parametry:	styl nowoczesny
Miejsce wykorzystania:	biblioteka
Ilość:	1 szt (2 siedziska)

b) fotel na metalowym stelażu



Fotel na stelażu rurkowym, tapicerowany tkaniną szary melanz. Koszyk siedziska wykonany z metalu zalewany w formach pianką poliuretanową , rurka chromowana. Fotel wykonany z pianki poliuretanowej, wylewanej w formach o gęstości 90 kg/ m3, z poduszką wykładaną na siedzisko. Siedzenie powinno w jak największym stopniu przypominać mebel prezentowany na zdjęciach poglądowych. Kolorystyka produktu finalnego dostępna w kolorze szarym i czerwonym, dokładny odcień do uzgodnienia z projektantem oraz inwestorem. Wykonawca przed przystąpieniem do realizacji ma obowiązek dostarczyć do akceptacji próbki materiałów.

Kolorystyka:	szary, czerwony
--------------	-----------------

Materiały:	Tkanina, metal
Wymiary:	Wys.całkowita – 70cm, szer.całk:87 cm
Parametry:	styl nowoczesny
Miejsce wykorzystania:	Pokój dyrektora
Ilość:	1 szt

c) kanapa na metalowym stelażu



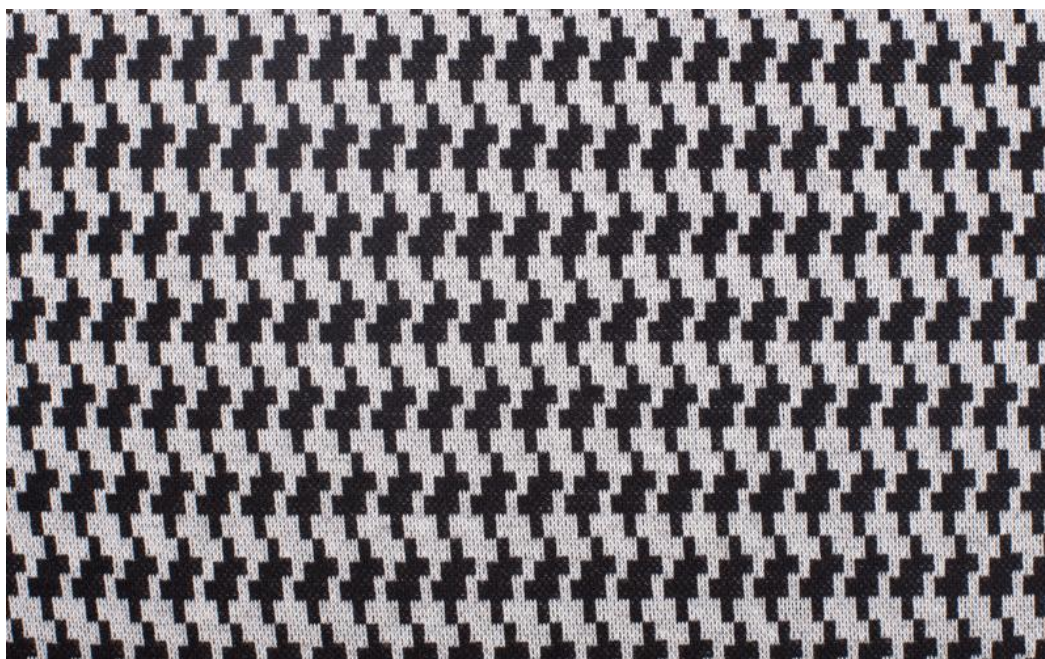
Kanapa na stelażu rurkowym, tapicerowana tkaniną czerwoną. Koszyk siedziska wykonany z metalu zalewany w formach pianką poliuretanową, rurka chromowana. Kanapa wykonana z pianki poliuretanowej, wylewanej w formach o gęstości 90 kg/ m³, z poduszką wykładaną na siedzisko. Siedzenie powinno w jak największym stopniu przypominać mebel prezentowany na zdjęciach poglądowych. Kolorystyka produktu finalnego dostępna w kolorze czerwonym i szarym, dokładny odcień do uzgodnienia z projektantem oraz inwestorem. Wykonawca przed przystąpieniem do realizacji ma obowiązek dostarczyć do akceptacji próbki materiałów.

Kolorystyka:	szary, czerwony
Materiały:	Tkanina, metal
Wymiary:	Szer.całk.166 cm, wys.całk.70cm
Parametry:	styl nowoczesny
Miejsce wykorzystania:	Pokój dyrektora
Ilość:	1 szt

c) pikowana kanapa w kwadratowej, drewnianej formie



Designerska kanapa osadzona w masywnej drewnianej „pół – skrzyni” z nieproporcjonalnie delikatnymi nogami. Drewniana konstrukcja wykonana ze sklejki fornirowanej dębem , nogi z litego drewna. Całość elementów drewnianych olejowana. Forma kanciasta, nogi o przekroju okrągłym. Elementy tapicerowane - pianka poliuretanowa o gęstości 30 kg na metr sześcienny, wykonane z tkaniny tapicerskiej w pepitkę :



Siedzenie powinno w jak największym stopniu przypominać mebel prezentowany na zdjęciach poglądowych. Kolorystyka produktu finalnego dostępna w kolorze czerwonym i szarym, dokładny odcień do uzgodnienia z projektantem oraz inwestorem. Wykonawca przed przystąpieniem do realizacji ma obowiązek dostarczyć do akceptacji próbki materiałów min 30x30 cm.

Kolorystyka:	Dąb naturalny, biel, czerń
Materiały:	Tkanina, sklejka, drewno
Wymiary	ok. 220 dł x 100 głębokości całkowitej
Parametry:	styl nowoczesny
Miejsce wykorzystania:	poddasze
Ilość:	2 szt

d) pufa okrągła z „przykrywką”



Okrągłe puffy z nakładanymi drewnianymi tackami, pozwalające się swobodnie przesuwac w kształcie walca o wysokości 30 i 40 cm w kilku kolorach (patrz wizualizacja). Powinny być wykonane zgodnie z wizualizacją 3d i dokładnym uwzględnieniem koncepcji kolorystycznej. Puffy powinny być średnio miękkie i odporne na odkształcenia przy długotrwałym użytkowaniu o stylistyce tapicerki spójnej z siedziskami znajdującym się w pomieszczeniach. Zaleca się wykonanie ich w technologii eliminującym użycie nóżek . W celu potwierdzenia koloru i jakości oferowanej tapicerki oferent dostarczy próbkę materiału o wymiarach 30 cm x 30 cm. Oferent ma obowiązek przedłożyć próbnik kolorów – minimum 3 próbki każdego koloru.

Kolorystyka:	czerwień, jasna szarość, ciemna szarość, czerń
Wymiary:	1) średnica 45x30 cm h 2) średnica 60x30 cm h 3) średnica 45x40 cm h oraz dwie wielkości tac : średnica 47x8 cm h średnica 62x8 cm h
Materiał zewnętrzny	Tkanina obiciowa
Parametry:	styl nowoczesny, drewno malowane
Miejsce wykorzystania:	całość
Ilość :	Nr 1 – 10 Nr 2 - 10

e) fotel muzyczny - multimedialny

Wygodny, ergonomiczny fotel bujany dający możliwość słuchania muzyki, gry na komputerze (gaming chair), oglądania i słuchania telewizji / DVD z efektem stereo – dzięki głośnikom zamontowanym po bokach fotela. Dzięki zabudowanemu w tylnym oparciu głośnikowi basowemu (subwoofer) i jego soczystym basie, dźwięk odczuwa się całym ciałem. Zainstalowany wzmacniacz umożliwia podłączenie wszelkich konsoli do gier komputerowych oraz urządzeń audio typu: radio, tv, vcr, dvd, cd, mp3, iPod, iPhone, Nintendo, XBOX 360, PS2, PS3, PSP i innych. Po użyciu istnieje możliwość złożenia fotela, przez co zajmuje niewiele miejsca i służyć może, jako kolumna głośnikowa.

Kolorystyka:	Szarość, biel
Parametry:	styl nowoczesny, możliwość składania
Miejsce wykorzystania :	całość
Ilość :	3

f) fotel patchworkowy z podnóżkiem



Fotel tapicerowany z podnóżkiem. Obicie patchworkowe na miękkiej gąbce, pikowane w kwadraty. Grube i miękkie obicie ze skrawków materiału o różnych wzorach, w kolorystyce czarno-białej. Guziki czerwone. Fotel profilowany w obłych kształtach 4 nóżki zapewniają stabilność i wykonane mają być z drewna barwionego. Produkt powinien w jak największym stopniu przypominać mebel dołączony na zdjęciu poglądowym. Ostateczna kolorystyka do akceptacji projektanta i inwestora. Dostawca przed przystąpieniem do realizacji zobowiązany jest do dostarczenia wzornika materiałów o wymiarach 20cm x 20cm do akceptacji.

Kolorystyka:	Dąb naturalny, biel, czerń
Materiały:	Tkanina, sklejka, drewno
Wymiary	Wymiary fotela: Wysokość: 97 cm -Wysokość siedziska: 44 cm -Szerokość: 68 cm -Głębokość: 44 cm
Parametry:	styl retro
Miejsce wykorzystania:	biblioteka
Ilość:	1 komplet (fotel z podnóżkiem)

g) Krzesło tapicerowane na drewnianych nogach



Krzesło tapicerowane na drewnianych nogach. Kubełkowy kształt siedziska zbliżony do fotela, wyłożony pianką i pokryty materiałem. Produkt powinien w jak największym stopniu przypominać mebel dołączony na zdjęciu poglądowym. Tapicerka w pepitkę, kratkę oraz w odcieniach szarości. Ostateczna kolorystyka do akceptacji projektanta i inwestora. Dostawca przed przystąpieniem do realizacji zobowiązany jest do dostarczenia wzornika materiałów o wymiarach 20cm x 20cm do akceptacji.

Kolorystyka:	Dąb naturalny, biel, czern
Materiały:	Tkanina, sklejka, drewno
Wymiary	80cm wys.całk. x 62 cm szer.całkowita
Parametry:	styl retro
Miejsce wykorzystania:	biblioteka
Ilość:	6 szt

h) siedzisko zewnętrzne – ławka – książka



Ławka zewnętrzna w kształcie otwartej książki. Ławka powinna jednocześnie pomieścić trzy osoby. Zadrukowana od strony wewnętrznej tekstem z tradycyjną drukarską czcionką „Times New Roman” od strony zewnętrznej – grafika - okładka. Na wykonawcy spoczywa obowiązek zrobienia własnej dokumentacji technicznej, szczegółowych pomiarów oraz dobrania odpowiedniej ścieżki technologicznej. Materiały i kolory finalne do uzgodnienia z projektantem i inwestorem. Ławka musi być odporna na warunki atmosferyczne.

Kolorystyka:	biel
Materiały:	Do uzgodnienia
Parametry:	styl nowoczesny
Miejsce wykorzystania:	dziedziniec
Ilość:	2 szt

i) siedzisko modułowe



Pufa o wymiarach:

Wysokość siedziska – 40 cm , szerokość siedziska – 50 cm, głębokość siedziska – 55 cm, wysokość całkowita – 90 cm, ogólna szerokość 50 cm, ogólna głębokość – 84 cm

1. Pufa w całości wykonana z pianki poliuretanowej wzmocnionej stelażem sklejkowym, pokrytej tapicerką o wysokich parametrach użytkowych, kształt z wyraźnym wyprofilowaniem w części lędźwiowej pozwalającym na wygodne użytkowanie.
2. Boki pufy wyposażone w wzmocnione kieszenie pozwalające na przechowywanie np. prasy oraz kieszenie na łączniki (spinacze).
3. Podstawa pufy ma być zabezpieczona dodatkowym filcem przemysłowym o grubości min. 3 mm, na stałe przymocowanym do pufy, pozwalającym na wygodne i łatwe przemieszczanie po podłożu .
4. Łączniki wykonane z pręta stalowego chromowanego w kształcie spinacza biurowego pozwalającego na łączenie pojedynczych puf w ciągi siedzisk.
5. Tkanina o odporności na ścieranie min. 50.000 cykli Martindale'a, typu Blazer, skład 100% wełna, waga 430g/m². Kolorystyka do wyboru z palety kolorystycznej zawierającej min. 8 próbek, w tym czarny, popielaty, czerwony, krata, pepitka kolorystyka do akceptacji przez inwestora.
6. Wymagane atesty i dokumenty, które należy złożyć wraz z ofertą:
 - α) atest wytrzymałości zgodnie z obowiązującymi normami w zakresie bezpieczeństwa użytkowania, wytrzymałości i trwałości
 - β) atest z badań wytrzymałości tapicerki na ścieranie min 50000 cykli.

Kolorystyka:	Odcienie szarości, czerwienie
Materiały:	Tkanina typu blazer

Parametry:	styl nowoczesny
Miejsce wykorzystania:	Sala komputerowa
Ilość:	6 szt

j) Fotel obrotowy z podłokietnikami



Fotel wyposażony w mechanizm regulacji wysokości siedziska w zakresie min. 12 cm, gwarantujący komfort oraz mechanizm synchro-dynamiczny z możliwością ustawienia kąta nachylenia siedziska i oparcia w czterech pozycjach i regulację siły nacisku w stosunku do ciężaru ciała co umożliwia jednoczesną (synchroniczną) zmianę kąta nachylenia oparcia i siedziska. Siedzisko wykonane z tworzywa z tapicerowaną poduszką z regulacją głębokości do 65 mm w przód. Poduszka siedziska posiada zaokrąglenie krawędzi przedniej w celu zmniejszenia ucisku na mięśnie ud i zapobiegania drętwieniu kończyn dolnych podczas utrzymywania pochylonej do przodu pozycji ciała (np. podczas pisania). Oparcie wykonane z wyprofilowanego tworzywa, z tapicerowaną poduszką, z regulacją wysokości w zakresie 60 mm z możliwością ustawienia w minimum 7 pozycjach, pozwalającą na odpowiednie dopasowanie do naturalnego wygięcia kręgosłupa. Nośnik oparcia wykonany z tworzywa z elementem łączącym umiejscowionym w połowie wysokości oparcia. Wymiary siedziska i oparcia mają zapewniać korzystną pozycję ciała i swobodę ruchów.

Poduszki oparcia i siedziska wykonane z wysokiej jakości odpornej na odkształcenia, pokryte specjalnymi tapicerkami przeznaczonymi do użytku w obiektach biurowych. Oparcie wyposażone w zagłówek z wahadłową regulacją kąta nachylenia. Zagłówek tapicerowany oparty na nośnikach z aluminium polerowanego. Fotel wyposażony w podłokietniki o szerokości min. 100 mm, wykonane z tworzywa oparte na aluminiowych nośnikach, zawieszone na szkielecie krzesła, z regulacją wysokości oraz z ustawieniem różnego kąta położenia w stosunku do siedziska a także przód-tył, zgodnie z potrzebą dopasowania ułożenia przedramion w zależności do wykonywanych czynności. Podstawa fotela to pięcioramienny krzyżak wykonany z aluminium polerowanego o średnicy 680 mm, dający pełną stabilność, wyposażony w podwójne rolki samohamowne o średnicy 60 mm, do różnego rodzaju podłogi – wykładziny dywanowe lub podłogi twarde co pozwala na zabezpieczenie przed przypadkowym odsunięciem w czasie siadania i wstawania ale jednocześnie umożliwiające swobodne przemieszczanie się w czasie pracy.

Tapicerka – 100% POLYESTER, odporność na ścieranie min. 150 000 cykli kolor do ustalenia i akceptacji przez Zamawiającego (do wyboru z palety min. 15 kolorów)

Krzesło musi posiadać: atest wytrzymałościowy, ocenę ergonomiczną wystawioną przez Instytut Medycyny Pracy potwierdzającą zgodność krzesła z Rozporządzeniem Ministra Pracy i Polityki Socjalnej z 1 grudnia 1998 r., atest na trudnopalność i ścieralność tapicerki.

Wymiary:

wys. siedziska 47 cm, głęb. siedziska 41 cm, szer. siedziska 46 cm, ogólna wysokość 118 do 134 cm, ogólna głębokość 68 cm, ogólna szerokość 68 cm

Kolorystyka:	czerwienie
Materiały:	Tkanina
Parametry:	styl nowoczesny
Miejsce wykorzystania:	Pokój dyrektora, biblioteka
Ilość:	5 szt

k) fotel obrotowy



Widok krzesła ma jedynie charakter poglądowy.

Dopuszczalne są produkty równoważne spełniające co najmniej poniższe wymagania.

Wymiary: wys. siedziska 43 do 55 cm, głęb. siedziska 45 cm, szer. siedziska 48 cm , ogólna wysokość 81 do 93 cm - tolerancja wszystkich wymiarów \pm 0,5cm).

1. Element siedziska oraz element oparcia wykonany z profilowanego, trwałego tworzywa w kolorze białym , z tapicerowaną poduszką siedziska i oparcia z możliwością wykonania nadruku indywidualnego.
2. Między siedziskiem a oparciem charakterystyczne wycięcie o wysokości 5 cm (\pm 0,5cm) bez ostrych krawędzi, pozwalające na dobrą cyrkulację powietrza w czasie użytkowania oraz podnoszące elastyczność całej formy siedziska.

3. Elementy siedziska i oparcia połączone są dopasowanymi kolorystycznie do stelaża nakładkami wykonanymi z aluminium (nie dopuszcza się elementów stalowych lub z tworzywa).

4. Fotel wyposażony w specjalny siłownik gazowy z mechanizmem samo powrotu umożliwiającą płynną regulację wysokości siedziska

5. Podstawę jako pięcioramienny krzyżak wykonany z aluminium metodą odlewania wysokociśnieniowego – aluminium malowane proszkowo, dający pełną stabilność, wyposażony w podwójne rolki samohamowne do wykładziny dywanowej lub podłóg twardych.

6. Atesty:

- Atest badań wytrzymałościowych w zakresie bezpieczeństwa użytkowania, trwałości, stateczności zgodnie z normami: , PN-EN 1335-2, PN-EN 1335-3.

7 Tkanina:

- Materiał: 100 % Polyester
- Ciężar: min. 310 g/m²
- Odporność na zapalenie zgodnie EN 1021 – 1: 2006 (tłący papieros), EN 1021 – 2: 2006 (zapałka)
- Odporność na ścieranie: min. 100 000 cykli Martindale.

Kolor tapicerki do uzgodnienia z projektantem oraz inwestorem.

Kolorystyka:	Biel, czerwień, czern
Materiały:	Tkanina , tworzywo, sklejka (opcjonalnie)
Parametry:	styl nowoczesny
Miejsce wykorzystania:	Sala komputerowa
Ilość:	10 szt

I) krzesło konferencyjne



- **I) Krzesło na stelażu 4-nożnym z podłokietnikami, z możliwością sztaplowania, w pełni tapicerowane z termicznie wyklejanymi poduszkami**

Wymiary:

wys. siedziska 47 cm, głęb. siedziska 40 cm, szer. siedziska 43,5 cm, ogólna wysokość 83 cm, ogólna głębokość 57 cm, ogólna szerokość 59 cm

1. Uniwersalne krzesło z możliwością sztaplowania pionowego do min. 6 sztuk.
2. Siedzisko z oparciem wykonane z wyprofilowanej sklejki bukowej wysokiej jakości o gęstości $750-800 \text{ kg/m}^3$ i o grubości 10 mm, dającej wygodę siedzenia oraz podparcie miednicy i kręgosłupa dzięki wyraźnie zaznaczonej części podparcia lędźwiowego, z wyklejanymi termicznie trzema poduszkami z pianki poliuretanowej wylewanej, pokryte tkaniną o wysokich parametrach technicznych
3. Siedzisko posiada zaokrąglenie krawędzi przedniej w celu zmniejszenia ucisku na mięśnie ud i zapobiegania drętwieniu kończyn dolnych podczas utrzymywania pochylonej do przodu pozycji ciała.
4. Stelaż 4-nożny z rurki stalowej o średnicy 18 mm malowany proszkowo w kolorze platyna metalik ze stopkami z tworzywa w kolorze mlecznym, łatwo dopasowującymi się do podłoża. W celu ułatwienia sztaplowania nogi krzesła wyposażone w specjalne tworzywowe elementy w kolorze mlecznym, dystansujące nogi kolejnych sztaplowanych krzeseł, mocowane na wysokości 21 cm od podłoża.

5. Krzesło wyposażone w podłokietniki z rurki stalowej wyprowadzone z tylnej i przedniej nogi stanowiące ich naturalne przedłużenie, wykonane z jednego elementu na całej długości.

6. Tkanina o odporności na ścieranie min. 50.000 cykli Martindale'a, , skład 100% wełna, przeznaczona do recyklingu, waga min. 430 g/m². Odporność na światło: 5 Odporność na piling: 4. Kolorystyka do wyboru z palety kolorystycznej zawierającej min. 15 próbek, w tym trzy różne kolory niebieskie, kolorystyka do akceptacji przez inwestora.

7. Wymagane atesty i dokumenty, które należy złożyć wraz z ofertą:

- atest wytrzymałości zgodnie z obowiązującymi normami w zakresie bezpieczeństwa użytkowania, wytrzymałości i trwałości
- atest higieniczny krzesła
- atest z badań wytrzymałości tapicerki na ścieranie
-

Kolorystyka:	Biel, czerwień, czern
Materiały:	Tkanina typu blazer, metal
Parametry:	styl nowoczesny
Miejsce wykorzystania:	Sala konferencyjna
Ilość:	70szt

1) krzesło z drutu z poduszką



Krzesło z metalowych prętów - z drutu, niezwykle wytrzymałe i wygodne, powinno w jak największym stopniu przypominać produkt z ilustracji poglądowej. Poduszka z eko skóry w kolorze czarnym, stelaż malowany proszkowo na kolor czarny.

Kolorystyka:	czerń
Materiały:	Metal, eko skóra
Parametry:	styl nowoczesny
Miejsce wykorzystania:	Pokoje socjalne
Ilość:	9 szt

2.3. Zabudowy meblowe, meble wolnostojące

Na wykonawcy spoczywa obowiązek dodatkowych obliczeń i projektu wykonawczego. Dobrania odpowiednich, najlepszych rozwiązań dla tego typu inwestycji. Wykonawca przed przystąpieniem do realizacji ma obowiązek dostarczyć do akceptacji próbki wykończeń

Ogólne założenia dla wszystkich mebli.

Wzornictwo zunifikowane, jednorodne, grubości płyt takie same.!

Wszystkie meble wykonane ze sklejki fornirowanej dębem, laminowanej lub malowanej o grubości minimum 2cm (za wyjątkiem mebli do pomieszczenia gospodarczego), wszystkie plecy grubości min 8mm montowane w sposób uniemożliwiający wypadanie po dłuższej eksploatacji. Brzegi z widocznym klejeniem sklejki, zabezpieczone jedynie olejem lub matowym lakierem, tak aby był widoczny przekrój sklejki. W bibliotece oraz pokoju dyrektora brzegi w zabudowach białe laminowane lub malowane w bardzo trwały sposób który umożliwi jednocześnie uzyskanie idealnych krawędzi. Kolorystyka – patrz rozwinięcia ścian. Wszystkie szuflady zaopatrzone w systemy łatwego zamykania, zawiasy w szafkach i szafach typu blum lub równoważne.

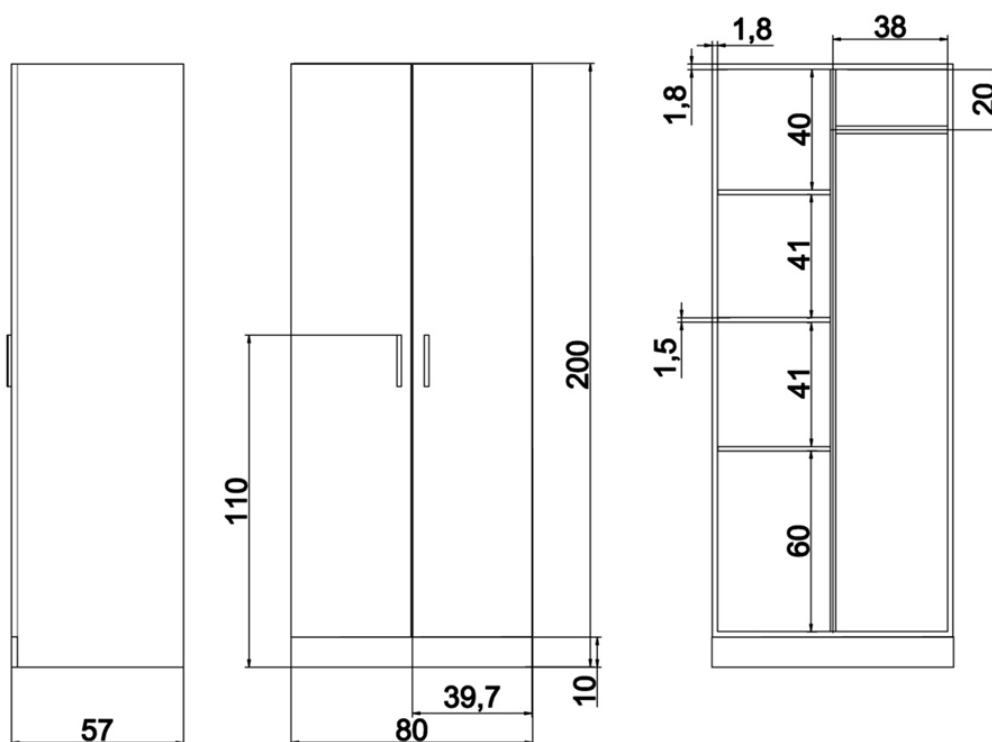
Szafki zamykane, zarówno w komodach, szafach wolnostojących oraz wszelkich zabudowach powinno być zamykanie bezuchwytowe. W szafkach powinny się znaleźć półki z regulacją wysokości (jedna półka co min. 35 cm). W niektórych szafkach przyjęto nietypowe cięcia i połączenia materiałów, a także frezowanie sklejki. W szafach przewidziane są rurki z wieszakami na ubrania. Rozwiązania wewnątrz szaf, szafek, zabudów zamykanych powinny być zgodne z ogólnie przyjętymi rozwiązaniami i być funkcjonalne. Zawiasy z dożywotnią gwarancją typu blum lub równoważne. Kolorystyka mebli oraz ogólne wymiary dostępne są na rozwinięciach ścian poszczególnych pomieszczeń.

a) Zabudowa – szafka na buty

Szafka na buty o prostej formie, na nogach umożliwiających jej wypoziomowanie wykonana z wodoodpornej sklejki liściastej zabezpieczonej dodatkowo olejem, o minimalnej grubości 18mm.

Kolorystyka:	sklejka
	Wys. 45 cm
Wymiary :	głęb. : 40 cm długość razem – okm
Materiały:	sklejka
Parametry:	styl nowoczesny,
Miejsce wykorzystania :	Szatnia - parter
Ilość :	2

b) szafa – pokój socjalny (parter)



Szafa dwuskrzydłowa ubraniowa. Fronty i powierzchnie zewnętrzne wykonane ze sklejki fornirowanej - dąb naturalny . Wnętrze korpusu w kolorze dębu naturalnego. Cokolik 10cm. Okucia proste metalowe (chrom satyna). Wewnątrz mebla pionowa przegroda dzieląca przestrzeń na pół. 3 półki z jednej i drążek na wieszaki z drugiej strony. Na wewnętrznej stronie drzwi lustro o wymiarach 30 x 50 cm.

Kolorystyka:	Naturalny dąb
Wymiary:	Wys x szer x gł 2200 x80 x 57 cm
Materiały:	Sklejka fornirowana debem naturalnym
Parametry:	styl nowoczesny,
Miejsce wykorzystania	Pokój socjalny - parter
Ilość :	1

c) zabudowa kuchenna – pokój socjalny (parter)

Korpusy oraz drzwi szafek i szuflad wykonane zw sklejki laminowanej na kolor biały o grubości min.18 mm.

Szafki dolne wyposażone w cokół o wysokości 10 cm w kolorze korpusu wykonany ze sklejki laminowanej na kolor biały o grubości min.18 mm. Plecy szafek oraz półki w kolorze korpusu wykonane ze sklejki, półki o grubości min.18 mm. Blaty kuchenne wykonane ze sklejki struktury drewna naturalnego w kolorze dębu naturalnego o grubości 40 mm. Półki luźne sklejka. Brzegi widoczne - pasowe sklejenie. Całość zabezpieczona przed wodą i brudem. Po lewej stronie wkomponowana w zabudowę szafa jednoskrzydłowa

wyposażona w drążek i wieszaki na 10 sztuk odzieży wierzchniej. Szafki górne i dolne zamiast tradycyjnych płytek powinna przedzielać płyta hpl w wysokim połysku – kolor czerwony. Przedłużenie blatu pełniące funkcję stolika wsparte na metalowych nogach o przekroju kwadratowym pomalowanych na kolor czerwony. Błat wyposażony w zlew dwukomorowy ze stali nierdzewnej oraz kran. *Uwaga ! Sprzęt do zabudowy!*

Kolor szafek, cokołu oraz blatu zostanie wybrany przez Zamawiającego przed podpisaniem umowy. Wybrany Wykonawca przed podpisaniem umowy będzie miał obowiązek przedstawić Zamawiającemu kompletny próbnik kolorystyczny producenta sklejek laminowanych .

W szafkach i szufladach uchwyty Siro Uchwyt 2108 ZN1 128/136 lub równoważne, (rozstaw ok. 13 cm), I

Drzwi szafek wyposażone w zawiasy z dożywotnią gwarancją typu BLUM, lub równoważne.

Szuflady wyposażone we wkłady metalowe, na prowadnicach teleskopowych typu BLUM, lub równoważne. Szafki dolne podzielone poziomymi półkami z regulacją wysokości, minimum 2 półki w każdej szafce.

Na wykonawcy spoczywa obowiązek zrobienia własnej dokumentacji technicznej, w oparciu o rozwinięcia ścian, szczegółowych pomiarów oraz dobrania odpowiedniej ścieżki technologicznej. Materiały i kolory finalne do uzgodnienia z projektantem i inwestorem

Kolorystyka:	Naturalny dąb, biel, czerwień
Materiały:	Sklejka fornirowana debem naturalnym, sklejka laminowana na biało, hpl
Parametry:	styl nowoczesny,
Miejsce wykorzystania	Pokój socjalny - parter
Ilość :	1

d) zabudowa kuchenna – pokój socjalny (piętro)

Korpusy oraz drzwi szafek i szuflad wykonane zw sklejki fornirowanej dębem o grubości min.18 mm.

Szafki dolne wyposażone w cokół o wysokości 10 cm w kolorze korpusu wykonany ze sklejki fornirowanej dębem o grubości min.18 mm. Plecy szafek oraz półki w kolorze korpusu wykonane ze sklejki, półki o grubości min.18 mm. Blaty kuchenne wykonane ze stali nierdzewnej o grubości 40 mm. Półki luźne sklejka. Brzegi widoczne - pasowe sklejenie. Całość zabezpieczona przed wodą i brudem. Szafki górne i dolne zamiast tradycyjnych płytek powinna przedzielać płyta hpl w wysokim połysku – kolor czerwony. Błat wyposażony w zlew dwukomorowy wkomponowany w blat ze stali nierdzewnej oraz kran. *Uwaga ! Sprzęt do zabudowy!*

Kolor szafek, cokołu oraz blatu zostanie wybrany przez Zamawiającego przed podpisaniem umowy. Wybrany Wykonawca przed podpisaniem umowy będzie miał obowiązek przedstawić Zamawiającemu kompletny próbnik kolorystyczny producenta sklejek .

W szafkach i szufladach system otwieranie „tip-on”

Drzwi szafek wyposażone w zawiasy z dożywotnią gwarancją typu BLUM, lub równoważne.

Szuflady wyposażone we wkłady metalowe, na prowadnicach teleskopowych typu BLUM,

lub równoważne. Szafki dolne podzielone poziomymi półkami z regulacją wysokości, minimum 2 półki w każdej szafce.

Na wykonawcy spoczywa obowiązek zrobienia własnej dokumentacji technicznej, w oparciu o rozwinięcia ścian, szczegółowych pomiarów oraz dobrania odpowiedniej ścieżki technologicznej. Materiały i kolory finalne do uzgodnienia z projektantem i inwestorem

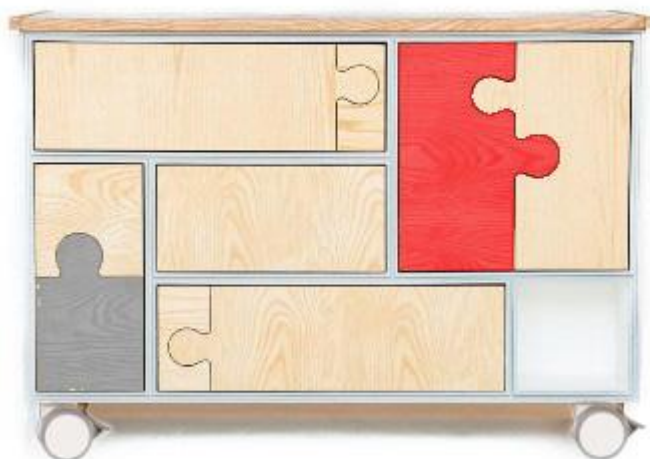
Kolorystyka:	Naturalny dąb, czerwień
Materiały:	Sklejka fornirowana debem naturalnym, sklejka , hpl
Parametry:	styl nowoczesny,
Miejsce wykorzystania	Pokój socjalny - piętro
Ilość :	1

e) szafki do łazienek

Szafki w łazienkach wiszące w kolorze białym – malowane na wysoki połysk. Sugeruje się odporny na działanie wilgoci mdf. Otwieranie bezuchwytowe. Na wykonawcy spoczywa obowiązek zrobienia własnej dokumentacji technicznej, w oparciu o rozwinięcia ścian, szczegółowych pomiarów oraz dobrania odpowiedniej ścieżki technologicznej. Materiały i kolory finalne do uzgodnienia z projektantem i inwestorem

Kolorystyka:	biel
Materiały:	Mdf w połysku
Parametry:	styl nowoczesny,
Miejsce wykorzystania	łazienki
Ilość :	5

f) komoda na kółkach



Komoda ze sklejki z drzwiczkami w kształcie puzzli. Otwierana bezuchwytnie. Drzwiczki ze sklejki fornirowanej dębem o grubości min.18mm, olejowana. Ścianki zewnętrzne i konstrukcyjne szerokości 2cm malowane na biało. Wyposażona w kółka z systemem nierysującym powierzchni i blokadą. Produkt finalny powinien najwierniej odzwierciedlać projekt z powyższej ilustracji.

Kolorystyka:	Naturalny dąb, biel, czerwień, szarość
Wymiary:	Wys x szer x gł 80 x150x 50 cm
Materiały:	Sklejka fornirowana debem naturalnym
Parametry:	styl nowoczesny,
Miejsce wykorzystania	Sala komputerowa
Ilość :	2

g) kontener na kółkach na zabawki



Kontener na zabawki ze sklejki fornirowanej dębem. Zabezpieczony olejem bezbarwnym. Grubość ścianek 18mm. Kółka w kolorze czerwonym przeznaczone do powierzchni rysujących się, z blokadą.

Kolorystyka:	Naturalny dąb,
Wymiary:	Wys x szer x gł 40 x65 x 40 cm
Materiały:	Sklejka fornirowana debem naturalnym
Parametry:	styl nowoczesny,
Miejsce wykorzystania	biblioteka
Ilość:	3

h) regał modułowy na książki dla dzieci



Regał biblioteczny modułowy dwustronny, wykonany ze sklejki fornirowanej dębem - olejowanej oraz laminowanej na biało. Łączenia wieńców górnych i dolnych przy zestawieniu dwóch materiałów powinny być niewidoczne. Dolny wieniec 10cm. Regał powinien składać się z dwóch części – osobnych regałów w kształcie litery "L". Półki grubości 2 cm od frontów laminowane lub malowane na biało, od środka całość sklejka dąb naturalny. Przy realizacji wykonawca powinien kierować się wizualizacjami 3d oraz projektem funkcjonalnym. Przed wykonaniem całość uzgodniona powinna być z projektantem i inwestorem.

Kolorystyka:	Naturalny dąb, biel
Wymiary orientacyjne:	Projekt funkcjonalny
Materiały:	Sklejka fornirowana dębem naturalnym, sklejka laminowana lub malowana
Parametry:	styl nowoczesny,
Miejsce wykorzystania	biblioteka
Ilość:	2

i) meblościanka - pokój dyrektora



Zabudowa ze sklejki fornirowanej dębem z podziałem w kształcie takich samych prostokątów. Grubość ścianek ok 2,5 cm. Plecy pełne ze sklejki laminowanej w kolorze białym. Fronty szafek grubości min 2 cm wykonane ze sklejki fornirowanej dębem, system zamykania bezuchwytyowy. Obrzeża zabudowy laminowane na kolor biały w **bardzo estetyczny sposób**. Na wykonawcy spoczywa obowiązek zrobienia własnego projektu wykonawczego, w oparciu o rozwinięcia ścian, szczegółowych pomiarów oraz dobrania odpowiedniej ścieżki technologicznej. Materiały i kolory finalne do uzgodnienia z projektantem i inwestorem.

Kolorystyka:	Naturalny dąb, biel
Wymiary orientacyjne:	Projekt funkcjonalny, rozwinięcia ścian
Materiały:	Sklejka fornirowana dębem naturalnym, sklejka laminowana lub malowana
Parametry:	styl nowoczesny,
Miejsce wykorzystania	Pokój dyrektora
Ilość:	1

j) regały biblioteczne

Regały biblioteczne w przyścienniej zabudowie ze sklejki fornirowanej dębem - olejowanej oraz laminowanej na biało. Łączenia wieńców górnych i dolnych przy zestawieniu dwóch materiałów powinny być niewidoczne. Dolny wieniec 10cm. Półki grubości 2 cm od frontów laminowane lub malowane na biało, od środka całość sklejka dąb naturalny. Przy realizacji wykonawca powinien kierować się wizualizacjami 3d oraz projektem funkcjonalnym. Przed wykonaniem całość uzgodniona powinna być z projektantem i inwestorem. Na wykonawcy spoczywa obowiązek zrobienia własnego projektu wykonawczego, w oparciu o rozwinięcia ścian, szczegółowych pomiarów oraz dobrania odpowiedniej ścieżki technologicznej. Materiały i kolory finalne do uzgodnienia z projektantem i inwestorem. *Uwaga ! Za ladą biblioteczną część szafek zamykana! W tym dwa rzędy dolnych półek całkowicie zamknięte.* Wszystkie szafki otwierane systemem „tip – on”. Fronty szafek zamykanych grubości 2 cm ze sklejki laminowanej na biało, obrzeża widoczne jako sklejka – fronty powinny licować się z półkami po zamknięciu. Połowa szafek zamykanych zamykana również na klucz (wytypowanie miejsca na etapie realizacji przez inwestora). W powyższej zabudowie powinny znaleźć się również specjalne półki na czasopisma, odchylane, z możliwością składowania starszych numerów. Miejsce półek na czasopisma wskaże inwestor na etapie realizacji projektu, ilość tytułów przewidzianych – 27. Plecy regałów wykonane ze sklejki fornirowanej dębem. Elementy fornirowane zabezpieczone olejem bezbarwnym lub lakierem o matowym wykończeniu w jak najmniejszym stopniu zmieniającym kolor drewna.
Ok.30 mb.

Kolorystyka:	Naturalny dąb, biel
Wymiary orientacyjne:	Projekt funkcjonalny
Materiały:	Sklejka fornirowana dębem naturalnym, sklejka laminowana lub malowana
Parametry:	styl nowoczesny,
Miejsce wykorzystania	biblioteka

2.4. Systemy i meble wystawiennicze

a) ekspozytor wystawienniczy – kubik

Ekspozytory wystawiennicze o prostej , geometrycznej formie prostopadłościanu wykonane z płyty meblowej lub tworzywa sztucznego, przeznaczone do prezentacji rzeźb – łączenia powinny być niewidoczne. Kolorystyka : biel, szarość , ciemna szarość, czerń Kubiki powinny być wytrzymałe i łatwe w czyszczeniu.

Kolorystyka	Biel, odcienie szarości, czerń
Wymiary:	1) 50x50x50 cm 2) 50x100x50 cm
Materiały:	Płyta MDF lub tworzywo sztuczne
Parametry:	styl nowoczesny,
Miejsce wykorzystania :	Poddasze, komunikacja , inne

Ilość :	1) 22 szt
	2) 5 szt

b) sztaluga



Sztalugi malarskie - stojak wykonany z drewna bukowego olejowanego; wymiary -rozmiar podstawy 54cmx54cm, wysokość słupków bocznych 136cm, wysokość po rozłożeniu 200cm,

Kolorystyka:	Buk naturalny, biel
Wymiary:	54x200 cm
Materiały:	Lite drewno olejowane lub malowane na białą
Miejsce wykorzystania :	Poddasze, komunikacja , inne
Ilość :	6 szt

c) system ekspozycyjny linkowy

System ekspozycyjny linkowy do zaczepiania obrazów. Podsufitowy. System powinien się znaleźć w części galeryjnej biblioteki przy suficie na całej długości poddasza, po obu jego stronach. System zawieszenia typu „J” oparty o profil aluminiowy otwarty o przekroju poprzecznym w kształcie litery 'J’.

Powinien być łatwy w montażu i dalszej eksploatacji. Jako elementy zawiesia możliwe powinny być sztywne pręty oraz linki stalowe i przezroczyste żyłki.

System uzupełniają haki: typu "S" do zaczepiania linek, haki sprężynowe do prętów oraz haki „Smart” dla żyłki i obiektów do 4 kg. Stosować można także przesuwany hak z

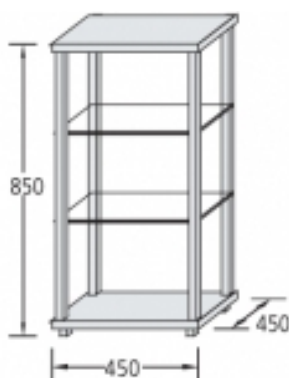
automatycznym stoperem „Zipper”, wytrzymujący obciążenie do 15 kg na lince stalowej. System mocowany do ściany na standardowe kołki i wkręty montażowe.

- Kolor srebrny
- długość szyny 200cm
- udźwig do 25kg/mb.
- przekrój 20x7 mm

System powinien być przygotowany dla ekspozycji 100. różnego typu prac.

Kolorystyka:	srebrny
Materiały:	metal
Miejsce wykorzystania :	Poddasze
Ilość :	2 ciągi - linie – po obu stronach poddasza

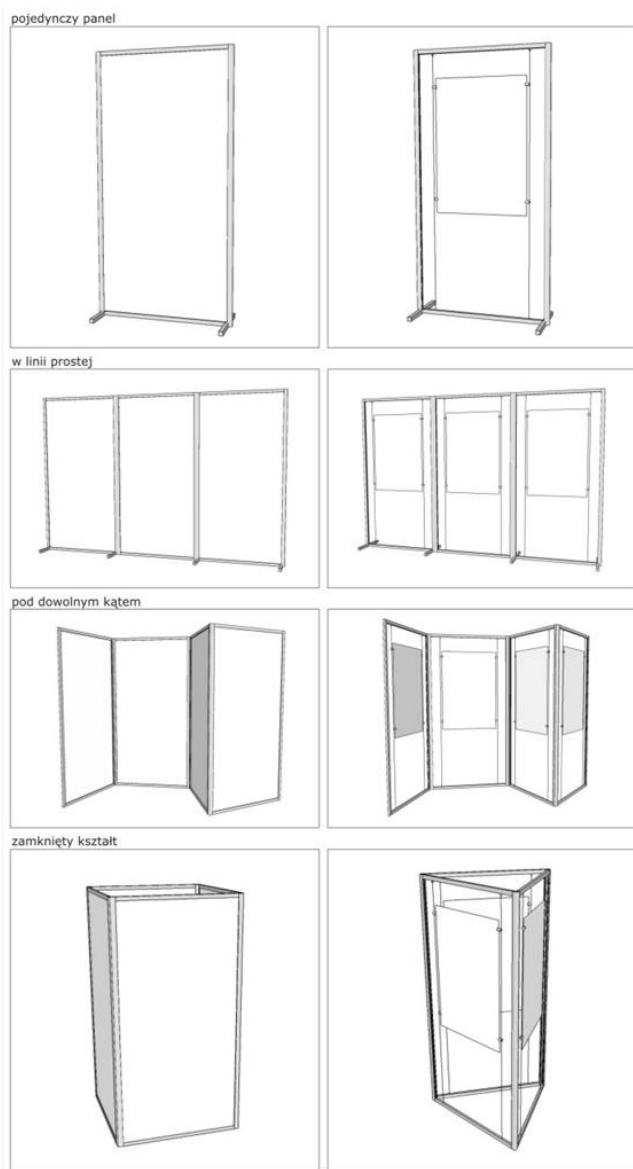
d) gabłota wystawiennicza szklana



Przeszklona gabłota prezentacyjna, podświetlana. Konstrukcja aluminiowa, szkło bezpieczne 4 mm, 2 półki szklane, blat srebrny, drzwiczki uchylne, zamykane na kluczyk. Wymiar: 450 x 450 x 850 mm. Z możliwością łączenia gabłot jedna na drugiej. Waga: 29 kg

Wymiary:	45x85 cm
Materiały:	Szkło metal
Miejsce wykorzystania :	Poddasze, komunikacja , inne
Ilość :	6szt

e) ścianki wystawowe - panele bez podziałów



Ścianki wystawowe wykonane z lekkiego profilu. Ścianki pełne - BEZ PODZIAŁÓW POZIOMYCH.

Wykonane z profili o cechach zawiasu lub z profili prostych łączonych zawiasami, co umożliwia zbudowanie ścianki z dowolnej liczby paneli lub wykorzystywanie paneli pojedynczo.

- składanie i rozkładanie ścianek w łatwy sposób bez użycia narzędzi
- ustawianie paneli ścianek pod dowolnymi kątami
- łatwe przechowywanie ścianek

szerokość = 103 cm x wysokość = 200 cm

format wypełnienia 100 cm x 196 cm,

format widoczny 98 x 194 cm

Konstrukcja ścianek wykonana z profili aluminiowych anodowanych (kolor srebrny mat) - profil zawiaskowy wypełnienie ścianek – system linkowy, podstawy stabilizujące.

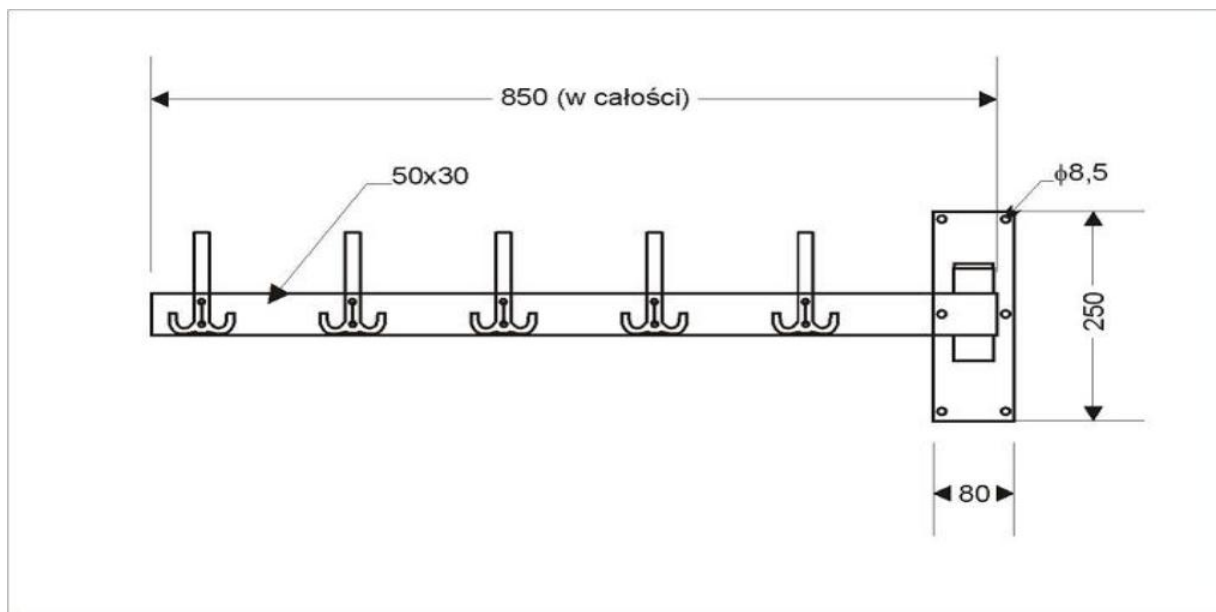
W wyposażeniu ścianki powinny się znaleźć również :

1. torba transportowa
2. grafika
3. oświetlenie - halogeny
4. kieszenie na ulotki
5. zabezpieczająca przeźroczysta płyta - jest to zabezpieczenie druków prezentowanych na ściankach

Wymiary:	103x200 cm
Materiały:	Szkło metal
Miejsce wykorzystania :	Poddasze, komunikacja , inne
Ilość :	10szt

2.5. Elementy drobne oraz dekoracyjne

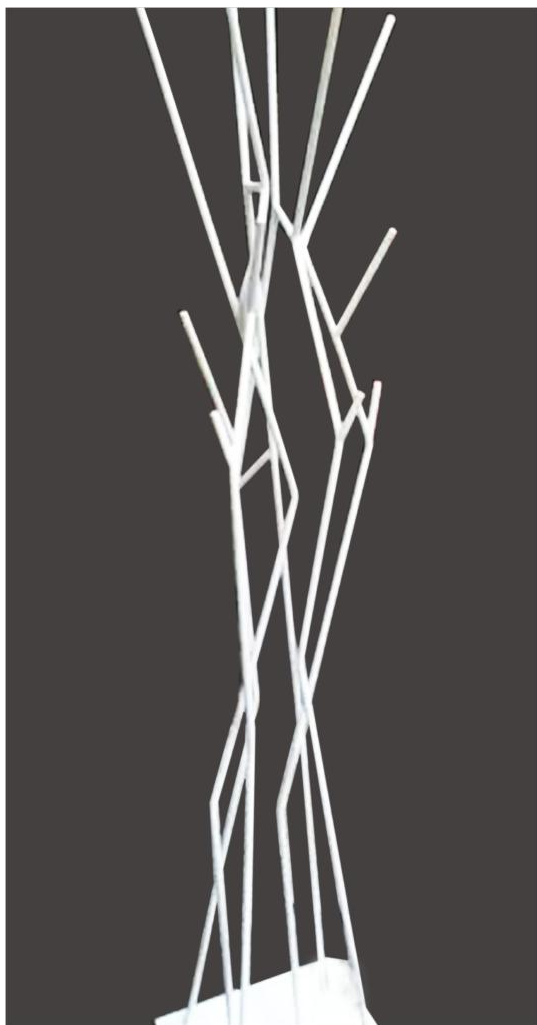
a) wieszak do szatni naścienny



Wieszak na ubrania wahadłowy, metalowy, podwójna powłoka galwaniczna, odporny na korozję. Promień obrotu ramienia 180 stopni. Kolor: chrom polerowany bądź matowiony. Elementy mocujące niewidoczne. Liczba wieszaków do powieszenia odzieży – 10 (20 uchwytów).

Kolorystyka:	Chromowany
Wymiary:	Dł. ramienia ok. 80 cm
Materiały:	metal

Parametry:	styl nowoczesny,
Miejsce wykorzystania :	Szatnia, parter
Ilość :	6



b) Wieszak stojący na ubrania

Wieszak na ubrania wykonany z metalowych rurek (wg zamieszczonego rysunku poglądowego), przytwierdzony do metalowej płyty. Całość pomalowana na kolor biały.

Kolorystyka:	Biały
Wymiary:	Wys. do 180 cm
Materiały:	metal
Parametry:	styl nowoczesny,
Miejsce wykorzystania :	całość
Ilość :	4

c) kosz na śmieci - biurowy



Kosz metalowy, biurowy siatkowy ok 25 l. Kolor czarny.

Miejsce wykorzystania :	całość
Ilość :	4

d) kosz na odpady higieniczne do damskich toalet



Stal szlachetna szczotkowana, pojemność ok .10 l.

Miejsce wykorzystania :	Toalety damskie
-------------------------	-----------------

Ilość :	2
---------	---

e) kosz na ręczniki papierowe

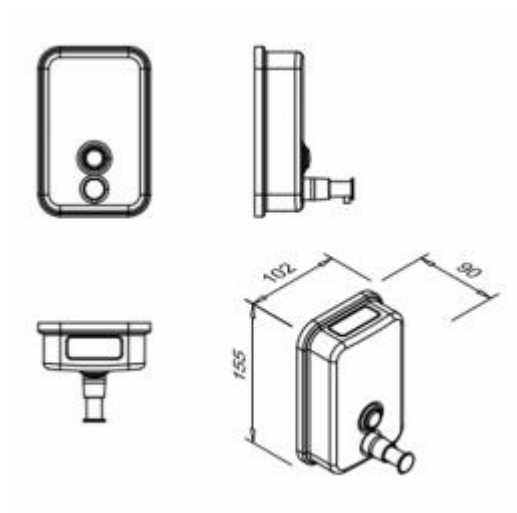


Stal szlachetna szczotkowana, pojemność ok .20 l. Kosz bez zamknięcia o geometrycznej formie.

Miejsce wykorzystania :	Toalety
-------------------------	---------

Ilość :	4szt
---------	------

f) dozownik na mydło



Stal szlachetna, szczotkowana.

Miejsce wykorzystania :	Toalety
-------------------------	---------

Ilość :	7 szt
---------	-------

g) uchwył na papier toaletowy



Stal szlachetna, szczotkowana.

Miejsce wykorzystania :	Toalety
Ilość :	6 szt

h) wieszaki dekoracyjne nr 1



Designerski wieszak z tworzywa sztucznego w trzech kolorach. Wieszak montuje się do ściany za pomocą dołączonych mocowań (kołek rozporowy). Produkt finalny powinien jak najwierniej przypominać produkt ze zdjęcia poglądowego.

Wymiary:
11 x 13 x 17 cm
Waga: 300 gr/ szt

Miejsce wykorzystania :	Toalety
-------------------------	---------

Ilość :	6 szt
---------	-------

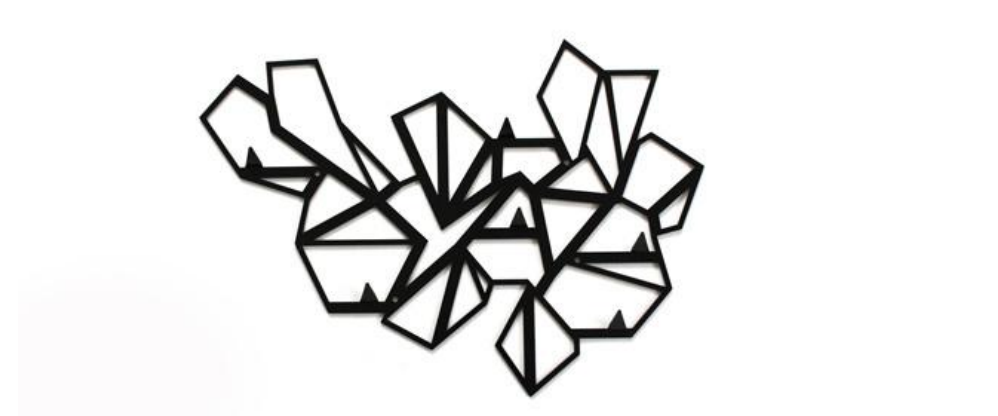
i) wieszaki dekoracyjne nr 2



Wieszak dekoracyjny w kształcie dłoni, wykończony na gładko. Różne gesty. Wieszak montuje się do ściany za pomocą dołączonych mocowań (kołek rozporowy). Kolor czerwony. Produkt finalny powinien jak najwierniej przypominać produkt ze zdjęcia poglądowego.

Miejsce wykorzystania :	Toalety
Ilość :	6 szt

j) wieszaki dekoracyjne nr 3



Ażurowy wieszak dekoracyjny Kolor : czarny

- Długość wieszaka: 55 cm x 39 cm
- Sposób zawieszania: 6 solidnych haczyków
- Materiał wykonania: wysokogatunkowa stal
- Łatwy i estetyczny sposób montażu (kołki w zestawie)

. Produkt finalny powinien jak najwierniej przypominać produkt ze zdjęcia pogładowego.

Miejsce wykorzystania :	Toalety
Ilość :	3 szt

k) lampa podłogowa nr 1



Lampa podłogowa na trzech drewnianych nogach, malowanych częściowo na czarno. Abażur w szkocką kratę. Produkt finalny powinien jak najwierniej przypominać produkt ze zdjęcia pogładowego oraz wizualizacji 3d.

Miejsce wykorzystania :	całość
Ilość :	3 szt

l) lampa podłogowa nr 2



Lampa podłogowa z abażurem w pepitkę, w stylu retro na drewnianej, białej nodze. Produkt finalny powinien jak najwierniej przypominać produkt ze zdjęcia poglądowego oraz wizualizacji 3d.

Miejsce wykorzystania :	całość
Ilość :	2 szt

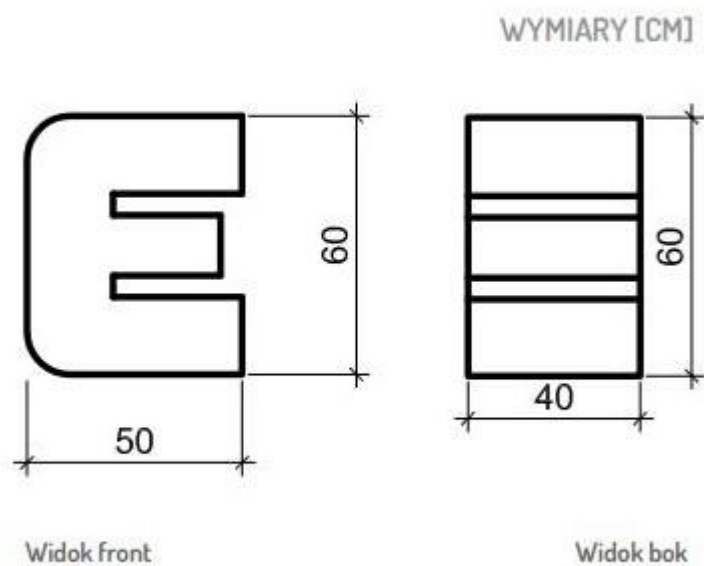
4) lampka biurkowa



Lampka biurkowa w kształcie zygzakowatym, z łamanym ramieniem dającym bardzo duży zakres regulacji. Kolor – czerwień, materiał – metal, źródło światła – led. Produkt finalny powinien jak najwierniej przypominać produkt ze zdjęcia pogładowego oraz wizualizacji 3d.

Miejsce wykorzystania :	całość
Ilość :	2 szt

m) dekoracyjne litery przestrzenne



Litery dekoracyjne, przestrzenne i podświetlane. Litery świetlne wykonane z taśm aluminiowych z frontem plexi i oświetleniem LED. Produkt w jak największym stopniu powinien oddawać charakter produktu zamieszczonego na zdjęciu poglądowym. Kolorystyka do uzgodnienia z projektantem i inwestorem. Dostawca zobowiązany do

dostarczenia próbek materiałów przed przystąpieniem do realizacji. Każda litera powinna być inną literą alfabetu!

Miejsce wykorzystania :	całość
Ilość :	8 szt

n) bateria umywalkowa – kran



Kompletna Bateria biała kuchenna z wysokim wylotem. Wykonana z mosiądzu na to powłoka epoksydowa. Wyposażona w mechanizm ograniczający nadmierny przepływ wody nie tracąc na ciśnieniu wody. We wkładzie baterii umieszczone twarde ceramiczne dyski .

Miejsce wykorzystania :	całość
Ilość :	9 szt

o) umywalka łazienkowa

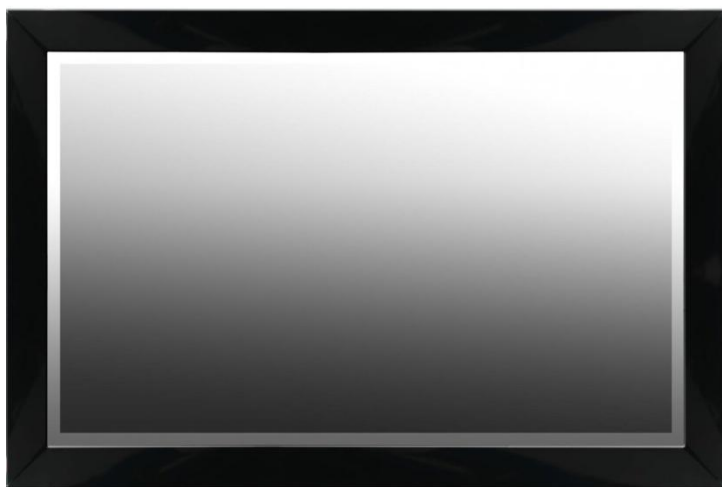


Misa umywalkowa wykonana z ceramiki o obłym kształcie. Umywalka z białej ceramiki i czerwona zewnętrzna, malowana krawędź z chromowanym otworem przelewowym. Urządzenie sanitarne powinno w jak największym stopniu przypominać produkt prezentowany na zdjęciach poglądowych. Kolorystyka towaru finalnego dostępna w kolorze białym i czerwonym, dokładny odcień do uzgodnienia z projektantem oraz inwestorem. Wykonawca przed przystąpieniem do realizacji ma obowiązek dostarczyć do akceptacji próbki materiałów.

Miejsce wykorzystania :	łazienki
Ilość :	7 szt

p) lustra

Do łazienek przewidziano lustra na wymiar w czarnej szerokiej ramie wykończonej na wysoki połysk. Oferent zobowiązany jest dokonać własnych pomiarów z natury i uzgodnić ramę lustra z inwestorem.



Miejsce wykorzystania :	łazienki
Ilość :	7 szt

r) fototapety z grafikami

W projekcie przewidziano wyklejenie niektórych ścian fototapetami z indywidualnymi grafikami. Miejsce wyklejeń – rozwinięcia ścian. Inwestor zobowiązuje się dostarczyć grafiki na fototapety. Uwaga! Fototapety powinny być odporne na działanie promieni uv oraz wilgoci, powinny być zmywalne, **z wysoką jakością druku.**

s) żaluzje drewniane

Do inwestycji przewidziano osłony okienne w postaci **żaluzji drewnianych** do wybranych pomieszczeń. **Żaluzje drewniane** 25 mm klasyczne z atestem trudnopalności. Żaluzje w kolorze jasnego drewna – dąb naturalny. Oferent dostarczy próbki wybarwień drewna do akceptacji. Przed realizacją oferent musi dokonać własnych pomiarów z natury.
Uwaga ! Różne rodzaje okien!

Miejsce wykorzystania :	Biblioteka, sala konferencyjna, sala komputerowa, pokój dyrektora, poddasze
Ilość :	20 szt

t) dekoracyjny sufit podwieszany – sala konferencyjna



W przedmiotowej inwestycji w sali konferencyjnej został zaplanowany nietypowy, ażurowy sufit podwieszany. Sufit ma spełniać rolę dekoracyjną oraz rozpraszać dźwięk w celu poprawy akustyki. Sufit ma być swoista instalacją artystyczną ułożoną promieniście od półkolistej sceny w kierunku okien. Sufit powinien składać się z nieregularnych deseczek

ze sklejki fornirowanej lub pełnego drewna o nieregularnym usłojeniu w trzech odcieniach. Sugeruje się szerokość pojedynczej deski – 10 cm. Długości nieregularne. Podwieszenie na odległości ok. 20 cm poniżej sufitu. Deski powinny być zlicowane z powierzchnią oświetlenia sufitowego. Na wykonawcy spoczywa obowiązek własnej dokumentacji technicznej, projektu wykonawczego, szczegółowych pomiarów oraz doboru odpowiedniej ścieżki technologicznej. Materiały i kolory finalne do uzgodnienia z projektantem i inwestorem. Produkt finalny musi odzwierciedlać założenia projektowe z wizualizacji 3d.

Miejsce wykorzystania :	sala konferencyjna
Ilość :	1 szt

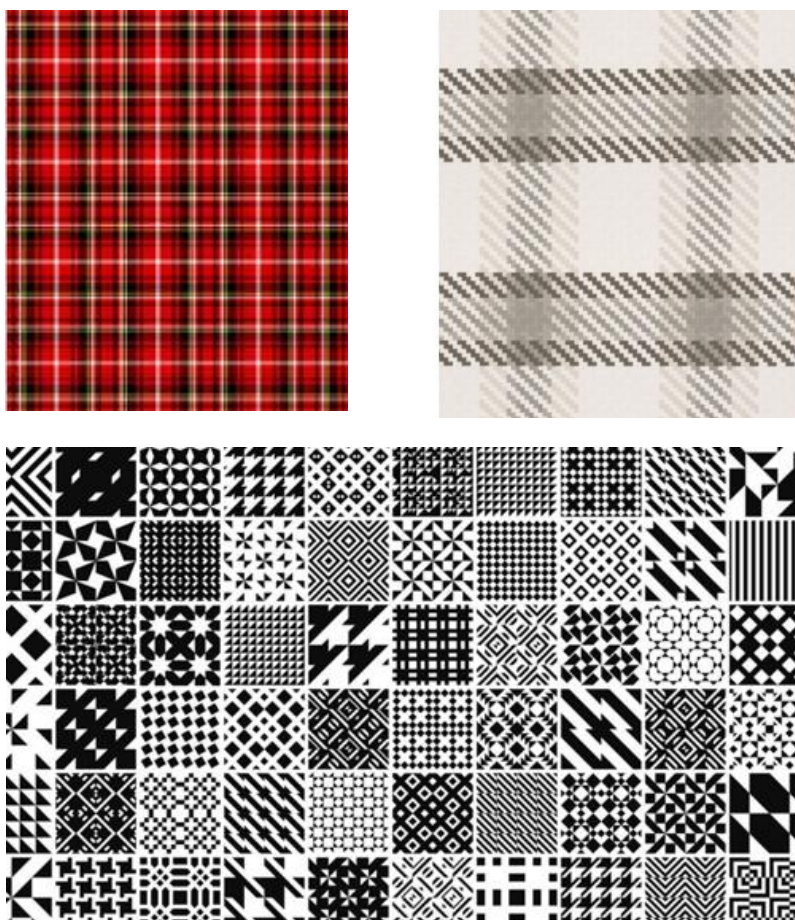
u) osłony grzejników – sala konferencyjna



Grzejniki w sali konferencyjnej należy zabudować w sposób pokazany na wizualizacji 3d. Zabudowa powinna być ze sklejki fornirowanej dębem – szerokość lamelki – 2,5 cm . Odległość pomiędzy lamelkami ok 2 cm. Zabudowa powinna być tak zaprojektowana i wykonana by dawać możliwość dostania się do grzejników. Na wykonawcy spoczywa obowiązek własnej dokumentacji technicznej, projektu wykonawczego, szczegółowych pomiarów oraz doboru odpowiedniej ścieżki technologicznej. Materiały i kolory finalne do uzgodnienia z projektantem i inwestorem. Produkt finalny musi odzwierciedlać założenia projektowe z wizualizacji 3d.

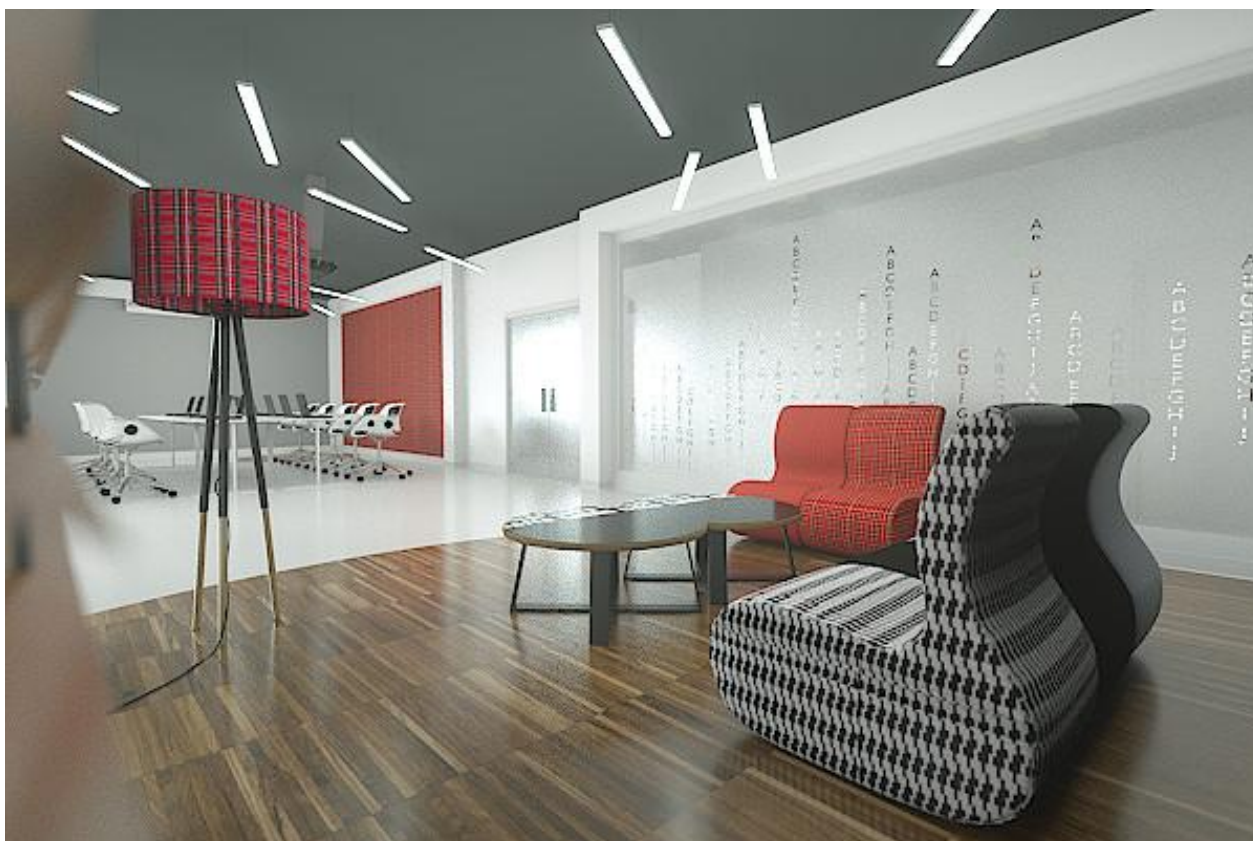
Miejsce wykorzystania :	sala konferencyjna
Ilość :	3 szt

w) tapety



W projekcie przewidziano wyklejenie niektórych ścian tapetami w krakiaste wzory oraz ornamenty nawiązujące do podłogi w łazienkach – kolorystyka : czerwienie, czernie, szarości , biele. Miejsce wyklejeń – rozwinięcia ścian. Uwaga! Tapety powinny być odporne na działanie promieni uv oraz wilgoci, powinny być zmywalne, **z wysoką jakością wykończenia. Wzory do uzgodnienia z projektantem i inwestorem na etapie wykonawstwa.**

y) dekoracyjne naświetla



Przy wejściu oraz w sali komputerowej zaplanowano dekoracyjne naświetla pełniące rolę **ścianki działowej** oraz **drzwi wejściowych**. Naświetla powinny być przeszklone, osadzone w ramach stalowych bądź aluminiowych. Rama stalowa jak najmniej widoczna. Szyby wyklejone folią imitującą piaskowanie we wzór (patrz wizualizacja oraz rozwinięcia ścian). Klamki proste, geometryczne - stal szczotkowana. Na wykonawcy spoczywa obowiązek własnej dokumentacji technicznej, projektu wykonawczego, szczegółowych pomiarów oraz dobrania odpowiedniej ścieżki technologicznej. Materiały i kolory finalne do uzgodnienia z projektantem i inwestorem. Produkt finalny musi odzwierciedlać założenia projektowe z wizualizacji 3d.

Miejsce wykorzystania :	sala komputerowa, wiatrołap
Ilość :	2 szt

2.6. Sprzęt AGD oraz wyposażenie kuchni

a) ekspres do kawy z młynkiem

Ekspres wysokociśnieniowy o mocy 1450 W, pojemności 1.8 l, sterowany elektronicznie, z podwójnym dozownikiem, regulacją ilości kawy oraz z programem czyszczenia i usuwania

kamienia.

Miejsce wykorzystania :	Pokój socjalny
Ilość :	1 szt

b) lodówka do zabudowy – duża



Lodówka do zabudowy. Pojemna chłodziarka i ergonomiczne rozmieszczenie półek i pojemników pozwala na łatwe przechowywanie żywności. Wygodne sterowanie
Automatyczne odszranianie - Część chłodnicza urządzenia odszrania się samoczynnie w regularnych odstępach czasu. Powstająca przy tym wilgoć zostaje odprowadzona na zewnątrz chłodziarki a następnie wyparowuje. Klasa energetyczna min A+.

Miejsce wykorzystania :	Pokój socjalny - piętro
Ilość :	1 szt

c) lodówka do zabudowy – mała

Mimo niewielkiej pojemności powinna posiadać wyposażenie takie jak: 2 szuflady na warzywa, podstawkę na jajka oraz półki z hartowanego szkła.

Wnętrze chłodziarki wykonane z materiału, w skład którego wchodzi specjalny środek

antybakteryjny. Dzięki temu, produkty przechowywane w lodówce chronione są przed pleśnią, bakteriami i mikroorganizmami. Klasa energetyczna min. A+.

Miejsce wykorzystania :	Pokój socjalny - parter
Ilość :	1 szt

d) zmywarka do zabudowy – duża

Wysokość	• 81.5 cm
Szerokość	• ok.60 cm
Głębokość	• 57 cm
Klasa efektywności energetycznej	• A+
Klasa skuteczności suszenia	• A
Pojemność	• 12 kpl. naczyń
Poziom hałasu	• 45 dB
Zużycie energii	• 0.78 kWh

Miejsce wykorzystania :	Pokój socjalny - piętro
Ilość :	1 szt

e) czajnik bezprzewodowy

Zakres regulacji temperatury wynosi odpowiednio: 40°C, 60°C, 80°C 90°C oraz 100°C. Urządzenie wyposażone w podstawę obrotową, co umożliwia zarówno osobom lewo- i praworęcznym komfortowe przenoszenie urządzenia. Zastosowany filtr antyosadowy zatrzymuje osady podczas nalewania, poprawiając jakość wody, a umieszczony na ręczce przycisk pozwala na wygodne otwieranie pokrywy czajnika.

Miejsce wykorzystania :	Pokój socjalny
Ilość :	2 szt

f) kuchenka mikrofalowa

Kuchenka mikrofalowa z wyświetlaczem pozwalającym na dokładną obserwację jaka funkcja jest w danym momencie wybrana oraz jakie są ustawione do niej parametry. Każda z funkcji jest przypisana do osobnego elektronicznego przycisku, który wystarczy tylko kilkukrotnie wcisnąć w celu zmiany ustawienia.

- Moc mikrofal : 700 W / Moc grilla : 900 W

- Typ grilla : kwarcowy
- 10 automatycznych programów gotowania

Miejsce wykorzystania :	Pokój socjalny - piętro
Ilość :	1 szt

g) kuchenka indukcyjna z piekarnikiem

Zestaw : płyta indukcyjna 4 palnikowa + piekarnik elektryczny do zabudowy.

Miejsce wykorzystania :	Pokój socjalny - piętro
Ilość :	1 szt

h) żelazko

Żelazko o mocy 2400W z pionowym wyrzutem pary.

Miejsce wykorzystania:	całość
Ilość :	1 szt

i) drobne wyposażenie kuchenne - garnki

- *komplet garnków przeznaczonych do gotowania indukcyjnego*
- Materiał: Wykonany z wysokiej jakości stali nierdzewnej.
- Garnki wewnątrz mają skale litrażową co ułatwia codzienne korzystanie.
- Na wewnątrz i zewnątrz powierzchnia błyszcząca i lakierowana na wysoki połysk.
- Niezwykle mocne i trwałe.
- Pokrywy żaroodporne z nierdzewnymi uchwytami.
- Nadają się do każdego typu kuchenki, także indukcyjnej.
- Można myć w zmywarce.
- Skład kompletu:
- Rondelek do gotowania 16 cm ø - 1,2 l
- Garnek do gotowania z pokrywą 16 cm ø - 1,6 l
- Garnek do gotowania z pokrywą 20 cm ø - 3,0 l
- Garnek do gotowania z pokrywą 24 cm ø - 7,0 l
- Garnek do smażenia z pokrywą 20 cm ø - 2,5 l

Miejsce wykorzystania:	Pokój socjalny
Ilość :	1 komplet

j) drobne wyposażenie kuchenne – zastawa

Zastawa kompletna na 50 osób (naczynia-pełny komplet (talerz głęboki, talerz płytki, talerz mały, talerzyk), sztućce, szklanki, filiżanki-komplet z talerzykiem). Przeznaczone do użytku gastronomicznego. Talerze proste w formie- kolor biały, nietłukące. Całość – wzory, rodzaje do akceptacji przez inwestora przed podpisaniem umowy.

Miejsce wykorzystania:	całość
Ilość :	50 kompletów

k) podłoga interaktywna

System musi być przygotowany do połączenia z internetem, co umożliwia zdalny serwis i zdalną zmianę jego ustawień. Wyposażony powinien być w tryb automatyczny przełączania gier, co w połączeniu z możliwością grupowania gier, daje możliwość wyboru tematycznego animacji i zapętlenia ich bez konieczności ręcznego przełączania.

**Projektor o mocy 3000 Ansi Lumenów umieszczony w poziomie .
Użyty do wyświetlania system projekcji bocznej powinien umożliwiać montaż urządzenia zarówno do sufitu jak i do ściany, dzięki czemu niezależnie od wysokości pomieszczenia musi być**

możliwość uzyskania obrazu o rozmiarze 200 cm x 270 cm.

Obsługa za pomocą pilota
Podział gier na grupy
Tryb automatycznego przełączania gier
Gotowy do połączenia internetu
Możliwość dodawania gier przez internet

Możliwość zdalnej aktualizacji

Dźwięk

Zestaw powinien zawierać 25 gier.

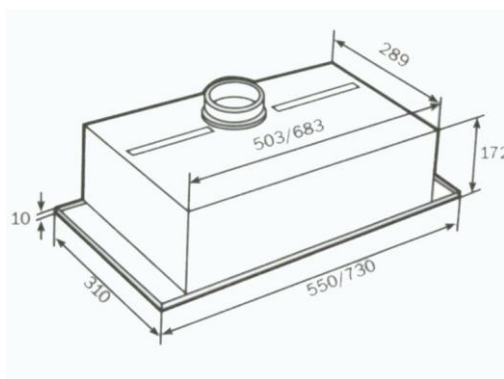
Miejsce wykorzystania :	Sala komputerowa
Ilość :	1 zestaw

l) kuchenka dwupalnikowa

Płyta indukcyjna dwupalnikowa 2w1 (może być do zabudowy lub jako wolnostojąca) bezramkowa. Sterowanie na dotyk.

Miejsce wykorzystania :	Pokój socjalny - parter
Ilość :	1 szt

ł) okap kuchenny do zabudowy



Okap przeznaczony do zabudowy szafkowej, z wbudowaną opcją recyrkulacji, dzięki czemu nadający się do pracy w obiegu zamkniętym. Musi być solidnie wykonany i prawie niewidoczny po montażu/

Miejsce wykorzystania :	Pokój socjalny - piętro
Ilość :	1 szt

2.7. Gaśnice

Gaśnica proszkowa 2 kg, przeznaczona do gaszenia pożarów grupy ABC. Powinna zawierać wskaźnik ciśnienia umożliwiający stałą kontrolę ciśnienia gaśnicy. Dozowanie emisji środka gaśniczego poprzez zastosowanie zaworu szybko otwieralnego umożliwiającego czasowe przerwanie wypływu środka gaśniczego. Zakres temperatur stosowania: -30°C + 60°C. Możliwość napełniania w Autoryzowanych Zakładach Serwisowych. Zakres zastosowania: obiekty użyteczności publicznej, zakłady pracy, magazyny. Zgodna z wymaganiami europejskiej normy EN 3

Miejsce wykorzystania :	Całość budynku
Ilość :	9 szt

2.8 Drabinka



Rozkładana drabinka aluminiowo- drewniana w kolorze dębu naturalnego, posiadająca min. 3 stopnie. Najwyższy stopień powinien znajdować się na wysokości min 80 cm. Drabinka przeznaczona jest dla osób dorosłych, dlatego powinna mieć odpowiednią wytrzymałość oraz zapewniać wymagane przepisami bezpieczeństwo.

Miejsce wykorzystania :	Biblioteka
Ilość :	1 szt

2.9 Scena

Podest pełny o wysokości 30 cm, całkowicie zintegrowany z podłogą pokryty żywicą epoksydową w kolorze podłogi. Na ofercie spoczywa obowiązek dobrania odpowiedniej technologii i projektu wykonawczego. Konstrukcja powinna spełniać wszelkie wymagania bezpieczeństwa i warunki eksploatacyjno – techniczne. Szerokość sceny wynosi ok. 736 cm, głębokość: 300 cm. Przed dokonaniem wszelkich prac oferent ma obowiązek dokonać pomiarów z natury.

Miejsce wykorzystania :	Sala konferencyjna
Ilość :	1 szt

3.0 Napisy ze styroduru

W projekcie przewidziano dwa napisy ze styroduru (napis: BIBLIOTEKA)

- Napis BIBLIOTEKA (nad wejściem do budynku) Wysokość 40 cm, czcionka Arial, duże litery. Kolor czerwony, wykończenie plexi. Głębokość liter ok. 10 cm.
- Napis BIBLIOTEKA (nad wejściem do wypożyczalni) Wysokość 20 cm, czcionka Arial, duże litery. Kolor biały, głębokość liter ok 5 cm.

Miejsce wykorzystania :	Elewacja, komunikacja parter
Ilość :	2 szt

3.1 Tablice informacyjne

a) Spis pomieszczeń

Tablica z grubej, bezbarwnej plexi o piaskowanym wykończeniu na ozdobnych dystansach. Wysokość – 130 cm, szer. - 70 cm. Grafika oraz napisy w kolorze czarnym i czerwonym, drukowana. Tablica powinna zawierać spis wszystkich pomieszczeń budynku. Ostateczna forma graficzna do uzgodnienia z projektantem i inwestorem.

Miejsce wykorzystania :	Komunikacja parter
Ilość :	1 szt

b) Tabliczki informacyjne przy drzwiach

Tabliczka z plexi (3 mm) o piaskowanym wykończeniu na ozdobnych dystansach z oznaczeniami poszczególnych pomieszczeń (np. Pokój dyrektora, WC itp.) Wymiary: 25 x 10 cm. Grafika oraz napisy w kolorze czarnym i czerwonym, drukowana. Ostateczna forma graficzna do uzgodnienia z projektantem i inwestorem.

Miejsce wykorzystania :	Całość budynku
Ilość :	14 szt

c) Tabliczka informacyjna przed wejściem do budynku

Tablica z grubej (min. 5 mm), bezbarwnej plexi o piaskowanym wykończeniu na ozdobnych dystansach. Wysokość – 30 cm, szer. - 50 cm. Napis w kolorze czarnym, drukowany. Tekst do zamieszczenia na tabliczce: GMINNA BIBLIOTEKA PUBLICZNA IM. KAZIMIERZA ZIELIŃSKIEGO W MODLIBORZYCACH

Ostateczna forma graficzna do uzgodnienia z projektantem i inwestorem.

Miejsce wykorzystania :	Elewacja
Ilość :	1 szt

d) Naklejka z godzinami otwarcia

Naklejka piaskowana w formacie A4 z godzinami otwarcia biblioteki. Napisy w kolorze czarnym. Ostateczna forma graficzna do uzgodnienia z projektantem i inwestorem.

Miejsce wykorzystania :	Elewacja
Ilość :	1 szt

3.2 Rozdzielacze do biblioteki

a) Rozdzielacze alfabetyczne

Rozdzielacze alfabetyczne w kształcie litery L, wykonane z PCV o grubości 3 mm, w kolorze białym. Narożniki przekładek powinny być zaokrąglone. Wymiary rozdzielacza: głębokość- 23 cm, miejsce na literę - 7 x 7 cm, wysokość litery - ponad 5 cm . Jeden zestaw zawiera komplet liter alfabetu. Kolorystyka liter do ustalenia z inwestorem oraz projektantem.

Miejsce wykorzystania :	Biblioteka
Ilość :	13 zestawów

b) Rozdzielacze z napisami

Rozdzielacze wykonane z tworzywa sztucznego w kolorze białym, o grubości 2 – 3 mm. Narożniki powinny być zaokrąglone. Wymiary rozdzielacza: szerokość – 20 cm, głębokość – 11 cm, miejsce na opis – 20 x 5 cm. Kolor liter oraz kształt do uzgodnienia z inwestorem oraz projektantem.

Napisy na rozdzielaczach:

POZIOM I
POZIOM II
POZIOM III
POZIOM IV
LEKTURY
SZKOŁA PODSTAWOWA
GIMNAZJUM
SZKOŁA ŚREDNIA
NOWOŚCI x 2
ROMANSE
PRASA
LITERATURA POPULARNONAUKOWA x 2
POWIEŚĆ POLSKA
POWIEŚĆ OBCA
POEZJA
BIOGRAFIE
LITERATURY II WOJNY ŚWIATOWEJ
LITERATURA FAKTU
SENSACJA
KRYMINAŁY
FANTASTYKA
AUDIOBOOKI
KSIĄŻKI DLA NAJMŁODSZYCH
ZBIORY REGIONALNE
KOMIKSY

Miejsce wykorzystania :	Biblioteka
Ilość :	27 szt

c) Rozdzielacze – Tablice UKD

Rozdzielacze wykonane z tworzywa sztucznego w kolorze białym, o grubości 2 – 3 mm. Narożniki powinny być zaokrąglone. Wymiary rozdzielacza: szerokość – 20 cm, głębokość – 11 cm, miejsce na opis – 20 x 5 cm. Kolor liter oraz kształt do uzgodnienia z inwestorem oraz projektantem.

Napisy na rozdzielaczach:

0 – DZIAŁ OGÓLNY

1 – FILOZOFIA. PSYCHOLOGIA

3 – RELIGIA. TEOLOGIA. RELIGIOZNAWSTWO

5 – MATEMATYKA. NAUKI PRZYRODNICZE

6 – NAUKI STOSOWANE. MEDYCYNĄ. NAUKI TECHNICZNE. ROLNICTWO

7 – SZTUKA. ROZRYWKI. SPORT

8 – JĘZYKOZNAWSTWO. NAUKA O LITERATURZE. LITERATURA PIĘKNA

9 – ARCHEOLOGIA. PREHISTORIA. GEOGRAFIA. BIOGRAFIE. HISTORIA

Miejsce wykorzystania :	Biblioteka
Ilość :	8 szt

4. SCHODY, BARIERKA, POSADZKI EPOKSYDOWE, LAMPA ABAŻUR OPIS SCHODÓW :

- stopnice oraz spoczniki wykonane z mozaiki przemysłowej dębowej , olejowanej bezbarwnym olejem. Mozaika na schody i spoczniki powinna mieć wymiary : 22 wys.x 10 szer x 250 dł lamelki.
- podstopnice wykonane powinny być z płyty hpl w kolorze białym zadrukowanej w napisy w kolorze czarnym. Nadruk powinien być zabezpieczony przed działaniem wilgoci i detergentów oraz odporny na ścieranie. Grubość płyty hpl - min 10 mm. Płyta hpl gładka , bez widocznych faktur w satynowym wykończeniu. (1 Spocznik – 4,64m²), (2 Spocznik – 4,64m²), (stopnie – 18,72m²), (podstopnice – 10,68m²)

OPIS BARIERKI :

- stal malowana proszkowo na kolor biały - wykończenie matowe. Montaż z boku schodów licujący się z zewnętrzną krawędzią (musi zakrywać bok schodów).Barrierka powinna stanowić jednorodną płaszczyznę bez słupków i widocznych łączeń. Dekoracyjne wycięcia w kształcie różnej wielkości kół (wzór tak jak na wizualizacjach 3d). Grubość blachy min ...5mm , długość całości ok 16mb, wys. min 110 cm. Pochwyt w kolorze barrierki montowany od wewnętrznej strony barrierki. Montaż niewidoczny z zewnątrz.



Lampa wisząca z kloszem na klasyczną żarówkę. Abażur powleczony tkaniną identyczną, która będzie występowała w meblach tapicerowanych. Każdy z abażurów powinien być z innej tkaniny. Wzory dominujące : kraty, pepitki. Ostateczne wzory tkanin do ustalenia z projektantem i inwestorem. Okablowanie białe lub przezroczyste. Produkt powinien w jak największym stopniu przypominać produkt z wizualizacji. Dostawca przed przystąpieniem do realizacji zobowiązany jest do dostarczenia wzornika materiałów o wymiarach 20cm x 20cm do akceptacji. Wymiary zewnętrzne : średnica dołu – 50 cm, wysokość 45cm, średnica góry 35 cm.

Miejsce wykorzystania :	całość
Ilość :	6 szt

POSADZKI EPOKSYDOWE

Posadzki epoksydowe kolorowe gr. 4mm z wtapianymi napisami i parkietem przemysłowym zgodnie z przedstawionymi rzutami. Zaleca się dokonanie wizji na miejscu celem ustalenia równości podłoża i ewentualnego ustalenia wykonania wyrównania posadzki. PARTER – 216,63m²; PIĘTRO – 233,17m², PODDASZE – 251,52m².